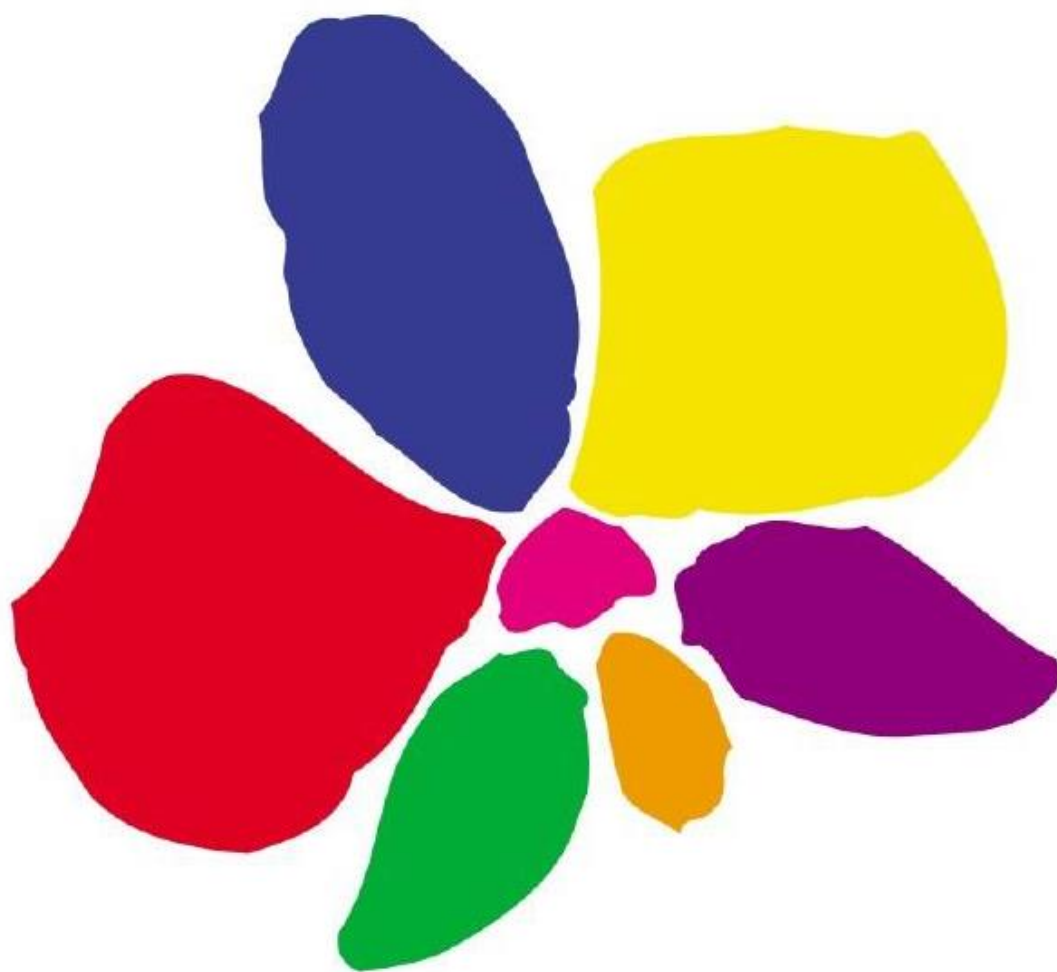


臺東縣水災危險潛勢地區保全計畫



臺東縣政府
中華民國 107 年 4 月

目錄

第一章、目的.....	1
第二章、水災危險潛勢地區之劃定.....	4
第三章、水災危險潛勢地區應變暨疏散撤離措施.....	7
第四章、附則.....	16

圖目錄

圖 3-1、臺東縣災情通報流程圖.....	7
圖 3-2、防汛器材運用流程圖.....	8
圖 3-3、移動式抽水機運用流程圖.....	10
圖 3-4、水災疏散撤離作業流程圖.....	12
圖 3-5、水災疏散撤離資訊傳遞流程圖.....	13
圖 4-1、水災疏散避難圖相關資訊配置圖.....	17
圖 4-2、指示牌製作樣式範例.....	17

表目錄

表 2-1、臺東縣水災危險潛勢地區保全計畫表.....	1
表 3-1、移動式抽水機預佈表.....	15

附錄

附錄 1、臺東縣淹水潛勢圖	附-1
附錄 2、臺東縣易淹水及近 3 年重大淹水地區表	附-2
附錄 3、高積（淹）水潛勢區防汛熱點位置表：	附-7
附錄 4、臺東縣防汛器材資源表	附-8
附錄 5-1、災害通報單	附-11
附錄 5-3、災情管制表	附-13
附錄 5-4、水利署移動式抽水機支援申請表	附-14
附錄 6-2、河川局移動式抽水機聯絡表	附-17
附錄 6-3、水災緊急通報資料表	附-18
附錄 6-4、臺東縣內抽水站位置及管理聯絡人表	附-20
附錄 7、全縣各鄉鎮市水災疏散避難圖	附-21
附錄 8、臺東縣轄內水災避難據點位置表	附-37
附錄 9、鄉(鎮、市、區)「水災危險潛勢地區保全計畫」參考範本格式	附-49
附錄 10、臺東縣水災災害疏散撤離權責分工表	附-54
附錄 11、臺東縣水災應變參考水位站位置及警戒水位表	附-55
附錄 12-1、經濟部移動式抽水機運用及維護管理作業要點	附-57
附錄 12-2、經濟部淹水災害通報作業要點	附-61
附錄 12-3、各級政府災時對疏散撤離之作業分工事項表	附-64

第一章、目的

依據中華民國 103 年 1 月 29 日總統華總一義字第 10300013721 號令制定公布「流域綜合治理特別條例」第 11 條第 1 項規定，各該地方目的事業主管為防範氣候變遷導致之災害，應訂定防災應變計畫。各直轄市、縣(市)政府依「災害防救法」第 20 條第 1 項規定，原已訂有地區災害防救業務計畫，包括減災、整備、應變及復建等防救災等各階段計畫重點工作。

為進行水患防治工作，除加速推動流域整體治理外，並加強推動流域綜合治理計畫之避洪減災非工程措施，落實全民自主防災行動，持續推動及輔導水患自主防災社區、健全水情及災情資訊網絡，以及擴增移動式抽水機能量，提升防救災能量，並掌握臺東縣轄管區域易受水害及水災危險潛勢地區，就其保全對象及警戒範圍擬訂各項應變暨疏散撤離措施，俾於颱風豪雨應變期間及時啟動相關應變及疏散撤離作業，以有效減少災損及保障保全對象生命財產安全。以上本縣應變作為，詳述如下：

一、縣管河川及區域排水等工程維護管理作為：

本府每年度辦理「水利建造物檢查工作」，除例行性定期及不定期檢查外，另檢討相關水文、地文及歷史災害分佈等資訊，針對水利建造物破壞進行原因探討及安全評估，將各水系、區域排水、需要新建或改善之水利構造物，依實際需求排定優先順序，以供未來提列治理工程參考。

二、水患自主防災社區後續維運作為：

(一) 本縣已建置水患自主防災社區：

年度	鄉鎮市	辦理社區	備註 (河川或區排名稱)
101	卑南鄉	溫泉村	知本溪
	太麻里鄉	泰和村	太麻里溪
		三和村	知本溪
		美和村	知本溪
102	臺東市	光明里	太平溪
		豐田里	太平溪、豐田排水
		東海里	太平溪、南京排水

年度	鄉鎮市	辦理社區	備註 (河川或區排名稱)
	金峰鄉	嘉蘭村	太麻里溪
104	臺東市	豐里里	豐里排水
		豐谷里	永樂排水
		豐原里	利嘉溪、豐里排水
		新園里	利嘉溪
105	臺東市	新園里	利嘉溪
106	卑南鄉	東興村	利嘉溪

(二) 有鑒於近年來由於氣候劇烈變遷，劇烈降雨輒釀成外水襲奪住民地之建物與劇烈降雨排水不及積淹水之危險境況，為確保縣民生命財產安全，本府本年度擬自行編列經費 160 萬元；及經濟部「流域綜合治理計畫(第二期)－補助直轄市、縣(市)管河川、區域排水非工程措施執行計畫書(第二階段)」核定補助本府經費額度計 40 萬元整；以上經費共計 200 萬元整，辦理「107 年度臺東縣水患自主防災社區推動計畫及防災防汛演習」(含既有社區計 13 處後續維運業務及新設 1 處水患自主防社區—永安村)。

三、水情災情監測與監控設施建置作為：

(一) 既有水位與水情監測設施：

A.101 年度建置水位站一覽表：

編號	河川或區排名稱	水災危險潛地點	保全對象	備註
01	太平溪	太平橋	臺東市南王里、卑南鄉太平村	
02		日光橋	臺東市光明里、馬蘭里、豐樂里	
03	利嘉溪	新園橋	臺東市新園里、卑南鄉東興村	八河局移交
04	知本溪	樂林橋	太麻里鄉美和村、卑南鄉溫泉村	
05		溫泉橋	太麻里鄉美和村、卑南鄉溫泉村	八河局移交
06	太麻里溪	南太麻里橋	金峰鄉嘉蘭村	
07	太麻里溪	拉灣橋	太麻里鄉泰和村、香蘭村	

B.101 年度建置易淹水地區洪水與淹水預警系統。

C.102 年度建置 CCTV 監視設備一覽表：

編號	河川或區排名稱	水災危險潛地點	保全對象	歷史災害情形
01	知本溪 知本橋	卑南鄉	溫泉村	莫拉克颱風造成知本溪右岸沖毀
02	太麻里溪 南太麻里橋	太麻里鄉	泰和村 三和村	莫拉克颱風造成太麻里溪右岸沖毀
03	太麻里溪 拉灣橋	太麻里鄉	泰和村 三和村	莫拉克颱風造成太麻里溪右岸沖毀

(二) 以上均在保固期，尚無需維護費用。俟逾保固期後，再行編列預算。

(三) 104 年度提報建置或擴充之水位與水情監測設施：

編號	站名	區排名稱	保全對象	說明
1	溫泉橋	知本溪	溫泉村	103 年河川局移交至本府，惟設備已損壞不堪使用，已提報「104 年度流域綜合治理計畫非工程措施執行計畫」建置完成。
2	新園橋	利嘉溪	新園里	103 年河川局移交至本府，惟設備已損壞不堪使用，已提報「104 年度流域綜合治理計畫非工程措施執行計畫」建置完成。

(四) 106 年度提報建置水位與水情監測設施：

編號	站名	區排名稱	保全對象
1	太平橋	太平溪	臺東市
2	日光橋	太平溪	臺東市
3	新園橋	利嘉溪	臺東市

第二章、水災危險潛勢地區之劃定

本計畫依據經濟部水利署防災資訊網內之一日暴雨 450 毫米淹水潛勢圖，繪製臺東縣轄區淹水深度 50 公分（含）以上淹水潛勢圖(附錄 1)，同時參考近 3 年轄區重大淹水地區調查表(附錄 2)等資料，就臺東縣轄區淹水嚴重地區、村落人口聚集處、重要保護標的或歷（近）年颱風豪雨有實際執行水災疏散撤離之區域等原則，據以劃定水災危險潛勢地區。

依據劃定之水災危險潛勢地區，並就該地區內之保全對象及其相對應之避難處所及疏散撤離緊急通報人（村里長）等資料，製作成「水災危險潛勢地區保全計畫表」（表 2-1），俾快速應用於疏散撤離作業。

表 2-1、臺東縣水災危險潛勢地區保全計畫表

水災危險 潛勢地區	保全 戶數	保全 人數	避難處所	避難所地址	避難所連絡人	連絡電話	村里長 (撤離通報)	聯絡電話
臺東市富岡里	65	119	臺東市老人文康中心	臺東市吉林路二段 699 巷 22 號	里長-曾阿粉		里長-曾阿粉	
臺東市豐谷里	40	156	豐榮里民活動中心	臺東市中華路二段 173 號	里長-莊新榮		里長-莊新榮	
臺東市豐里里	70	168	豐里社區活動中心	臺東市豐里街 756 巷 20 號	里長-劉明智		里長-劉明智	
臺東市豐原里	59	148	建農里民活動中心	臺東市知本路 1 段 560 號	里長-尤增雲		里長-尤增雲	
臺東市豐田里	156	515	豐田里民眾活動中心	臺東市中興路四段 735 號	里長-張國柱		里長-張國柱	
小計	390	1,106						
卑南鄉溫泉村	53	56	溫泉活動中心	臺東縣卑南鄉溫泉村 11 鄰溫泉路 293 號	村長-黃金定		村長-黃金定	
卑南鄉利嘉村	7	10	利嘉國小	臺東縣卑南鄉利嘉村利嘉路 666 號	村長-林肯毅		村長-林肯毅	
小計	60	76						
太麻里鄉泰和村	671	1,864	大王國小	臺東縣太麻里鄉大王村文化路 60 號	黃貞英		村長-賴美連	
太麻里鄉三和村	276	783	三和活動中心	臺東縣太麻里鄉三和村 2 鄰 131 號	古慶松		村長-陳宏信	
太麻里鄉美和村	553	1,628	美和國小	臺東縣太麻里鄉美和村美和 90 號	倪明樑		村長-陳明輝	

水災危險 潛勢地區	保全 戶數	保全 人數	避難處所	避難所地址	避難所連絡人	連絡電話	村里長 (撤離通報)	聯絡電話
小計	1,500	4,275						
金峰鄉嘉蘭村	84	113	嘉蘭社區活動中心	臺東縣金峰鄉嘉蘭村新富社區	村長－李吳道義		村長－李吳道義	
金峰鄉嘉蘭村	0	0	嘉蘭村多功能音樂教室	臺東縣金峰鄉嘉蘭村西側社區	村長－李吳道義		村長－李吳道義	
金峰鄉正興村	55	64	介達國小	臺東縣金峰鄉正興村 105 號	村長－陳進興		村長－陳進興	
金峰鄉新興村	16	37	新興國小	臺東縣金峰鄉新興村 1 鄰 1 號	村長－季孝德		村長－季孝德	
金峰鄉賓茂村	52	67	賓茂村辦公處	賓茂村 1 鄰 3 號	村長－高永輝		村長－高永輝	
金峰鄉歷坵村	21	68	歷坵活動中心	舊歷坵國小	村長－邱江南		村長－邱江南	
小計	228	349						
大武鄉尚武村 2 鄰	13	33	大武鄉立托兒所 尚武活動中心	臺東縣大武鄉尚武村政通五街 6-1 號 臺東縣大武鄉尚武村政通三街 1 號	村長－李明燦 牛煥章		村長－李明燦	
大武鄉尚武村 7 鄰	43	143	大武鄉立托兒所 尚武活動中心	臺東縣大武鄉尚武村政通五街 6-1 號 臺東縣大武鄉尚武村政通三街 1 號	村長－李明燦 牛煥章		村長－李明燦	
小計	56	176						
達仁鄉南田村	7	16	南田村活動中心	臺東縣達仁鄉南田村 1 鄰 14 號	村長－楊陳田龍		村長－楊陳田龍	

水災危險 潛勢地區	保全 戶數	保全 人數	避難處所	避難所地址	避難所連絡人	連絡電話	村里長 (撤離通報)	聯絡電話
達仁鄉安朔村	21	62	安朔國小 達仁鄉公所禮堂	臺東縣達仁鄉安朔村 8 鄰 113 號 臺東縣達仁鄉安朔村 9 鄰復興路 14 號	村長－汪淑惠		村長－汪淑惠	
達仁鄉土坂村	30	142	土坂國小	臺東縣達仁鄉土坂村 1 鄰 10 號	村長－廖新一		村長－廖新一	
達仁鄉台坂村	11	21	台坂國小 啦里吧活動中心	臺東縣達仁鄉台坂村 10 鄰 59-1 號 臺東縣達仁鄉台坂村 9 鄰 49 號	村長－溫光林		村長－溫光林	
小計	69	241						
延平鄉永康村 1~5 鄰	44	187	舊永康國小	臺東縣延平鄉永康村 89 號	村長－余進坤		村長－余進坤	
延平鄉紅葉村	0	0	紅葉村活動中心	臺東縣延平鄉紅葉村 16 號	村長－胡再福		村長－胡再福	
延平鄉武陵村	0	0	武陵村活動中心	臺東縣延平鄉武陵村 15 號	村長－胡淑嬌		村長－胡淑嬌	
延平鄉鸞山村	0	0	鸞山村活動中心	臺東縣延平鄉鸞山村 16 號	村長－王勇生		村長－王勇生	
延平鄉桃源村	0	0	桃源村活動中心	臺東縣延平鄉桃源村 78 號	村長－古梅玉		村長－古梅玉	
小計	44	187						
鹿野鄉瑞和村	8	28	寶華拓售中心	臺東縣鹿野鄉瑞和村寶華路 95 號	村長－徐智雄		村長－徐智雄	
鹿野鄉瑞豐村	15	34	瑞豐國小	臺東縣鹿野鄉瑞豐村中山路 67 號	村長－吳慶輝		村長－吳慶輝	
小計	23	62						

水災危險 潛勢地區	保全 戶數	保全 人數	避難處所	避難所地址	避難所連絡人	連絡電話	村里長 (撤離通報)	聯絡電話
關山鎮月眉里	20	50	月眉活動中心	臺東縣關山鎮月眉里中和路7號	里長-鄒秀清		里長-鄒秀清	
關山鎮里瓏里	10	100	里瓏活動中心	臺東縣關山鎮里瓏里崁頂路46 之1號	里長-潘顯堂		里長-潘顯堂	
關山鎮新福里	20	50	新福活動中心	臺東縣關山鎮新福里溪埔34號	理事長-羅桂榮		里長-白光輝	
關山鎮德高里	10	100	德高活動中心	臺東縣關山鎮德高里8鄰115號	理事長-劉源利		里長-莊贊平	
小計	60	300						
池上鄉新興村	50	200	池上國中體育館	臺東縣池上鄉新興村7鄰新興82 之1號	村長-許金興		村長-許金興	
小計	50	200						
海端鄉 9~10鄰	66	207	新武教會 鄉立幼兒園	臺東縣海端鄉海端鄉10鄰62號 臺東縣海端鄉海端鄉山界3鄰46 號	高秋蘭 史慧玲		村長-古天來	
小計	66	207						
東河鄉都蘭村 2~3鄰	42	55	都蘭國小	臺東縣東河鄉都蘭村都蘭431號	鄭美雪		村長-陳宗卿	
東河鄉都蘭村 5~6鄰		72	都蘭活動中心	臺東縣東河鄉都蘭村都蘭372號	黃美珠			
東河鄉東河村 1鄰	30	101	東河活動中心	臺東縣東河鄉東河村北東河30 號	村長-吳先得		村長-吳先得	
東河鄉泰源村 1~3鄰	77	242	泰源國小 泰源活動中心	臺東縣東河鄉泰源村本部落297 號	主任-劉雪珍		村長-吳占勝	

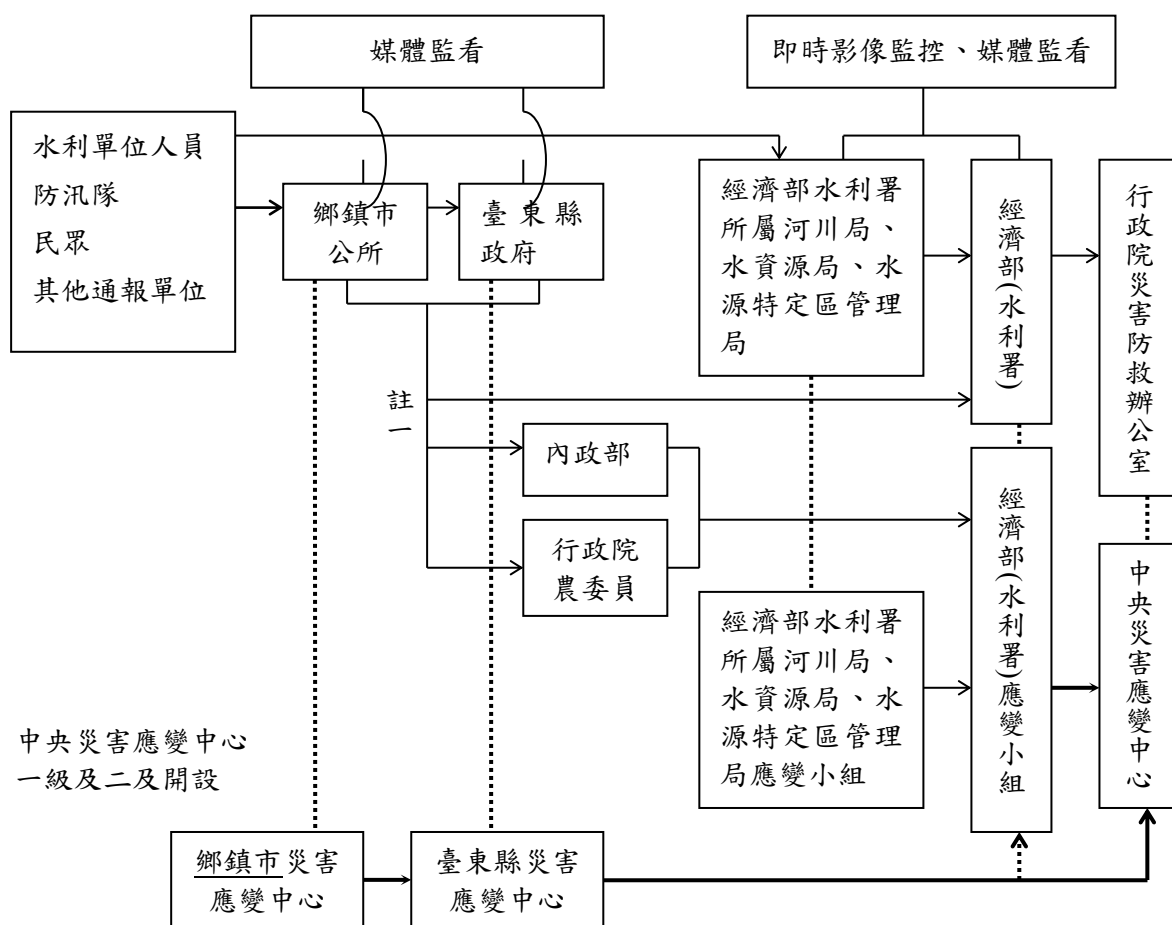
水災危險 潛勢地區	保全 戶數	保全 人數	避難處所	避難所地址	避難所連絡人	連絡電話	村里長 (撤離通報)	聯絡電話
東河鄉泰源村 30、32 鄰	12	38	尚德活動中心	臺東縣東河鄉泰源村本部落 225 號	村長－吳占勝		村長－吳占勝	
東河鄉北源村 1 鄰	3	5	北源活動中心 (村辦公室)	臺東縣東河鄉北源村美蘭 19 鄰 33-1 號	理事長-江清霖 黃光福-村幹事		村長－李重民	
小計	164	513						
成功鎮博愛里	5	5	基督長老教會 (博愛教會)	臺東縣成功鎮重安路 50 號	林牧師		里長－楊國隆	
成功鎮博愛里	5	7	宜灣天主堂	臺東縣成功鎮宜灣路 108 號	張神父		里長－楊國隆	
成功鎮忠孝里	17	17	忠孝里小港活動中心	臺東縣成功鎮成廣路 7 號	林永勝		里長－陳文俊	
成功鎮忠仁里	6	6	麒麟活動中心	臺東縣成功鎮麒麟路 45-12 號	高培華		里長－蘇進格	
成功鎮信義里	7	7	豐田活動中心	臺東縣成功鎮豐田路 91 號	林坤璋		里長－洪進榮	
小計	40	42						
長濱鄉忠勇村 10 鄰	1	3	忠勇活動中心	臺東縣長濱鄉忠勇村 4 鄰 49 號	樊品宜		村長－潘金枝	
長濱鄉寧埔村 9 鄰	1	1	寧埔活動中心	臺東縣長濱鄉寧埔村 1 鄰寧埔 16-1 號	王建明		村長－林勝雄	
小計	2	4						
綠島鄉南寮村	0	0	南寮村辦公處	臺東縣綠島鄉南寮村 190 號	村長－蘇振茂		村長－蘇振茂	

水災危險 潛勢地區	保全 戶數	保全 人數	避難處所	避難所地址	避難所連絡人	連絡電話	村里長 (撤離通報)	聯絡電話
綠島鄉中寮村	0	0	中寮村辦公處	臺東縣綠島鄉中寮村 31 號	村長－陳永興		村長－陳永興	
綠島鄉公館村	0	0	公館村辦公處	臺東縣綠島鄉公館村 2 號	村長－王勝德		村長－王勝德	
小計	0	0						
蘭嶼鄉椰油村	334	1,130	蘭嶼中學	臺東縣蘭嶼鄉椰油村 37 號	江彩怡		村長－夏曼· 馬呢熱	
蘭嶼鄉朗島村	300	858	朗島國小	臺東縣蘭嶼鄉朗島村 17 號	謝志鴻		村長－謝保芳	
小計	634	1,988						
總計	3,386	9,726						

第三章、水災危險潛勢地區應變暨疏散撤離措施

一、災情通報流程

依內政部「執行災情查報通報複式佈建措施」及經濟部「經濟部淹水災情通報作業要點」，擬訂災情通報流程圖(圖 3-1)，以進行災情蒐集、通報、查證與追蹤災情處置(附錄 4-1、4-2、4-3)。另於汛期前完成災情巡察、通報、查證人員及防汛搶險隊編組(附錄 5-1)。



- 註一：屬市區排水(含下水道)淹水災害者，通報內政部；屬農田灌溉排水及野溪淹水災害者，通報行政院農業委員會；屬河川、區域排水淹水災害者，通報經濟部；前述災情應同時副知經濟部。
- 註二：縣市政府(災害應變中心)知悉災情，應立即指派或通知權責機關指派災情查證人員查證。查證人員或防汛隊隊員查證結果，應立即通報指派機關。經查災情有誤時，權責機關應予澄清。
- 註三：縣市政府(災害應變中心)應持續追蹤災情處置情形，通報行政院災害防救委員會或陳報中央災害應變中心。俟災情排除或不影響交通與重要生活機能後，解除列管。

圖 3-1、臺東縣災情通報流程圖

二、防汛器材運用流程

(一)、掌握防汛器材資訊

掌握轄區本縣各局處及鄉(鎮、市)公所、第八河川局及相關單位之防汛器材資源，製作臺東縣防汛器材資源表(附錄 3)，俾利有效調度或申請支援；並依防汛器材運用流程圖(圖 3-2)或視水情現況辦理防汛器材整備及防汛搶險事宜。

(二)、防汛器材運用流程：

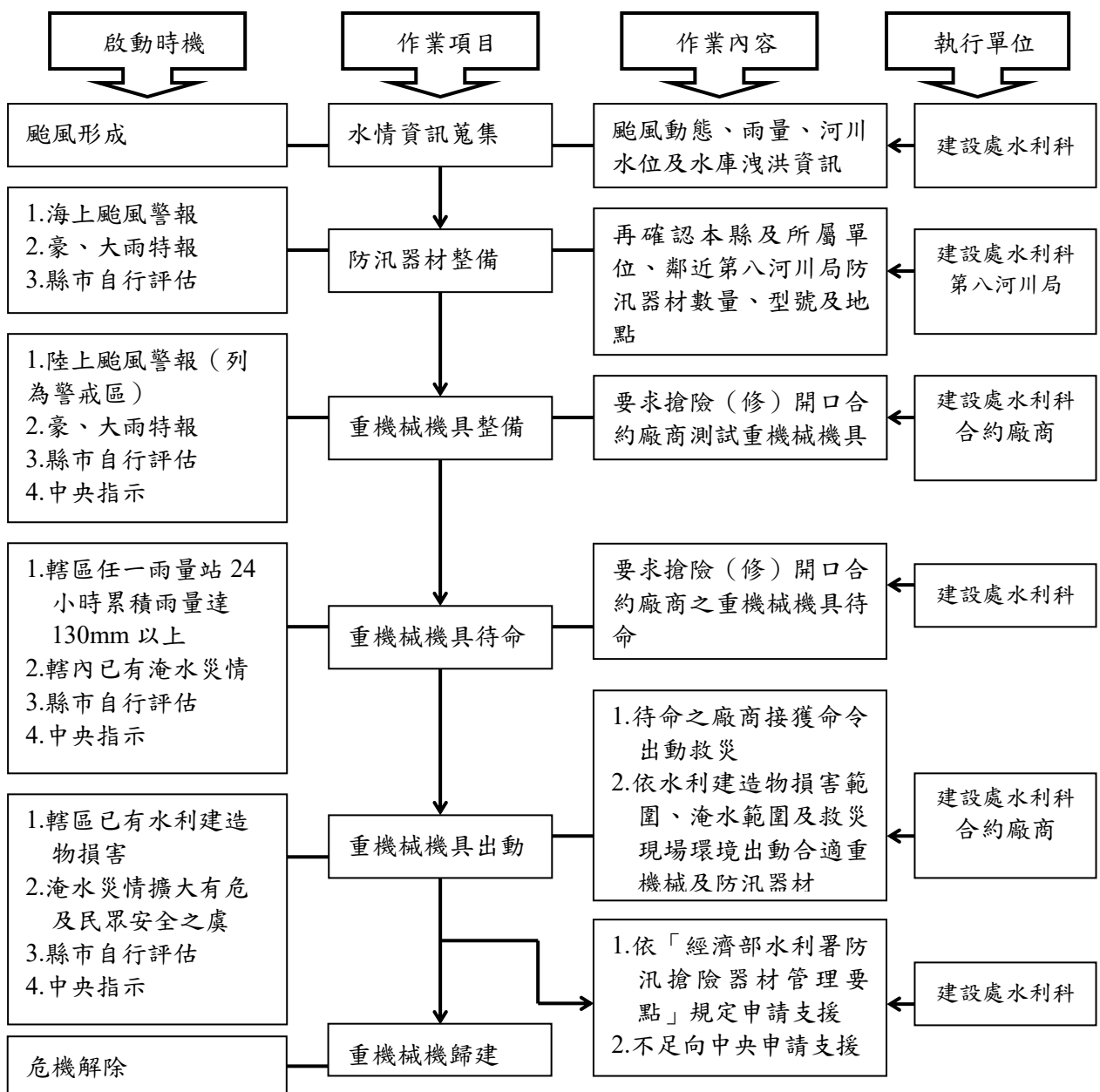


圖 3-2、防汛器材運用流程圖

三、移動式抽水機運用流程

(一)、移動式抽水機預佈及調度

依「水災危險潛勢地區保全計畫表」所列水災危險潛勢地區，將臺東縣與鄉(鎮、市)公所實際控管運用之大、中、小型移動式抽水機進行預佈(表 3-1)及依實際水情作彈性調度，並擬定移動式抽水機運用流程圖(圖 3-3)，俾於災時有效執行抽排除淹(積)水。

掌握臨近第八河川局實際控管運用之大型移動式抽水機資訊，以製作河川局移動式抽水機聯絡表(附錄 5-2)，有支援需求時並依移動式抽水機運用流程圖申請支援(附錄 4-4)。

(二)、移動式抽水機運用作業流程

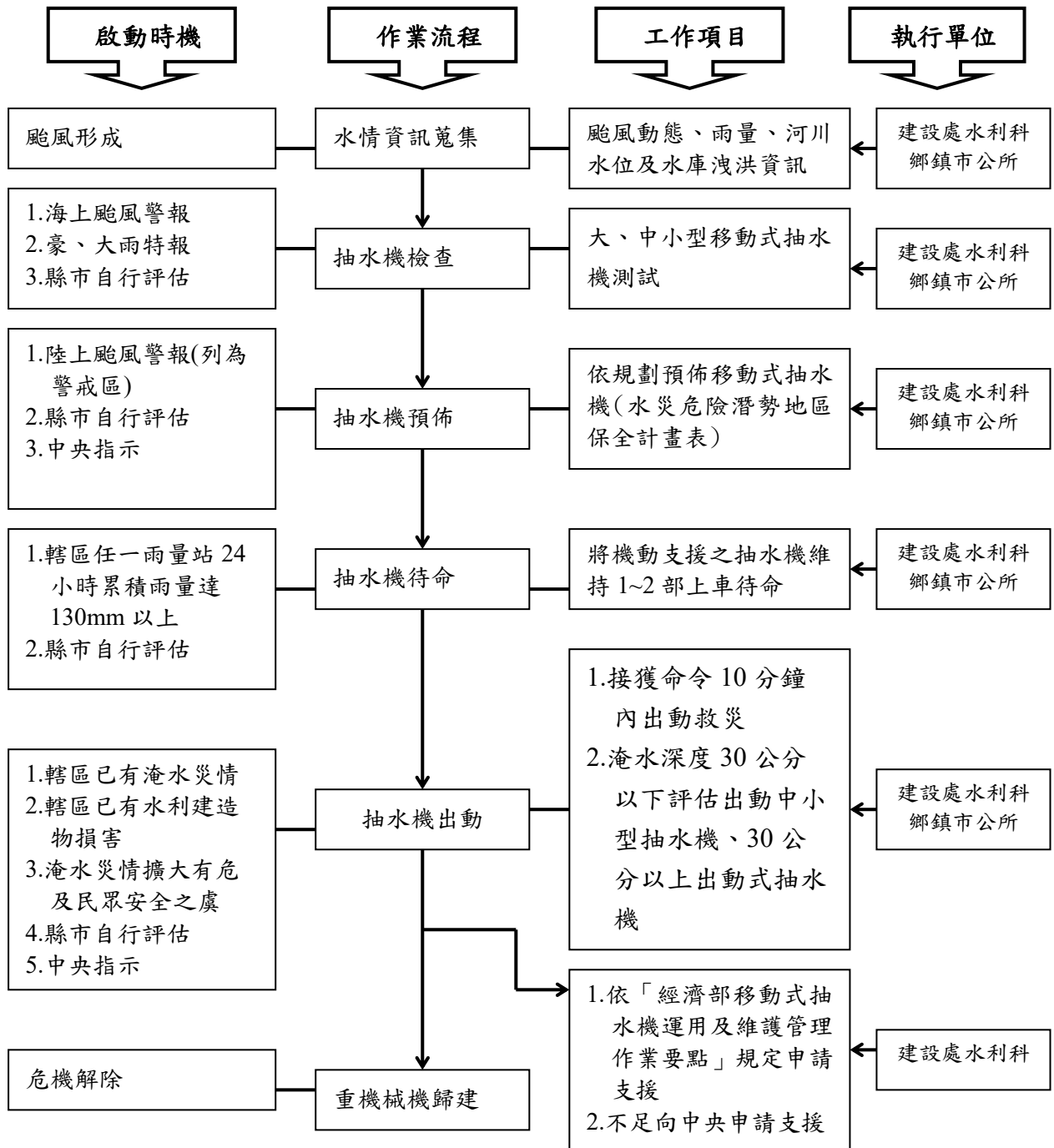


圖 3-3、移動式抽水機運用流程圖

(三)、移動式抽水機能量檢討

臺東縣評估目前由水利署調用至縣市之大型移動式抽水機，經檢討是足以因應近年縣市淹水災區救災抽排水之所需，並具防災應變機動及擬定完整維護保養計畫。

四、疏散撤離作業流程

(一)、疏散撤離作業流程

依水災危險潛勢地區保全計畫表之水災危險潛勢地區、保全戶(人)數及疏散避難場所條件，繪製全縣各鄉(鎮、市)水災危險潛勢地區疏散避難圖(附錄 6)，並依經濟部函頒之「水災危險潛勢地區疏散撤離標準作業程序」擬訂疏散撤離作業流程(圖 3-4)及資訊傳遞流程(圖 3-5)，俾於水災時有效執行疏散撤離危險地區民眾，減少傷亡。

(二)、保全對象及疏散撤離定義

保全對象係單指水災危險潛勢地區內居民，特別是需支援護送之弱勢族群(如長期病患、獨居老人、行動不便、身心障礙等)或居住地下室者均應確實掌握，必要時應優先協助疏散撤離。

疏散撤離係指居民自住處平面疏散撤離至指定安全避難所、親友家，或垂直疏散至自家或同樓層 2 樓以上之安全處所。

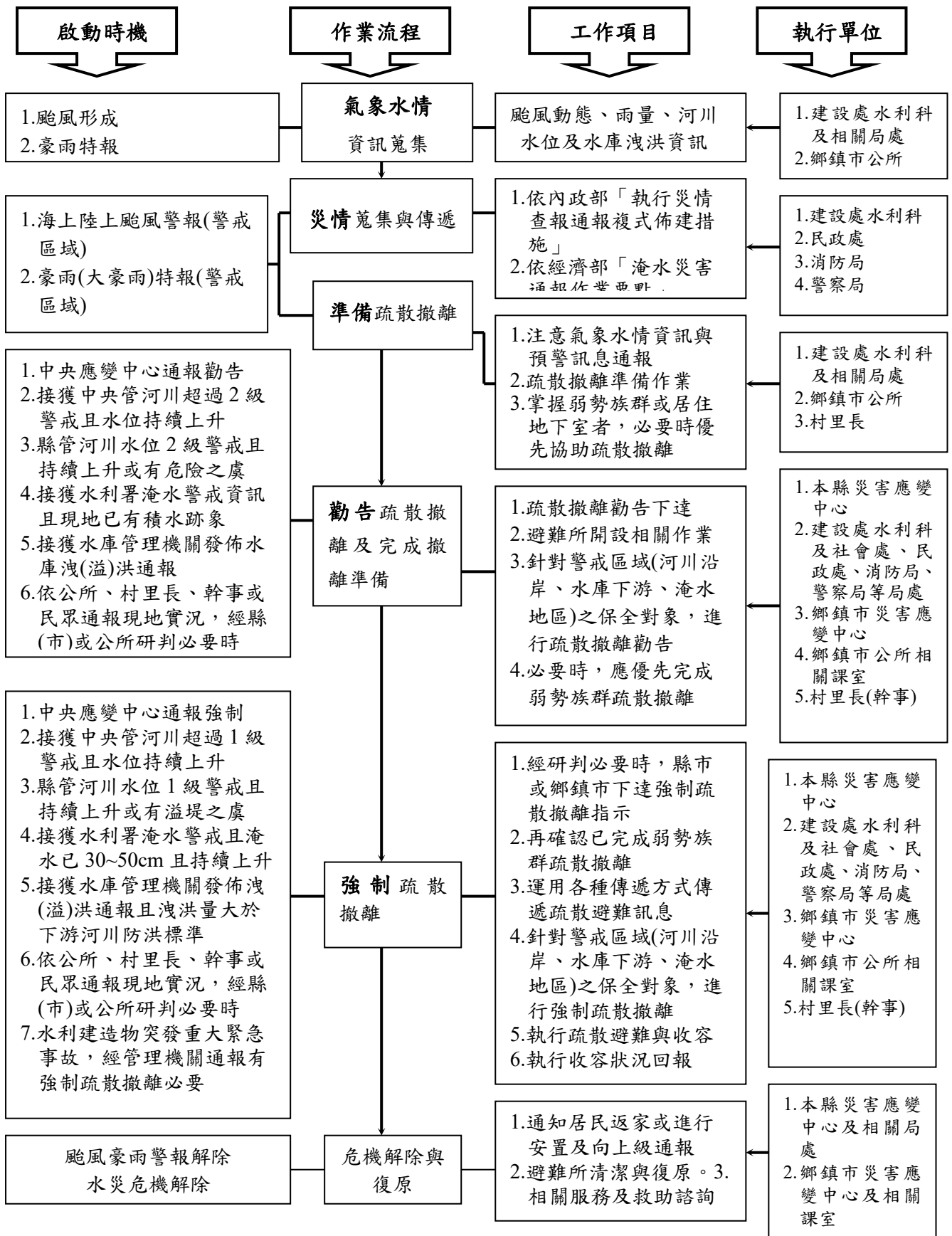


圖 3-4、水災疏散撤離作業流程圖

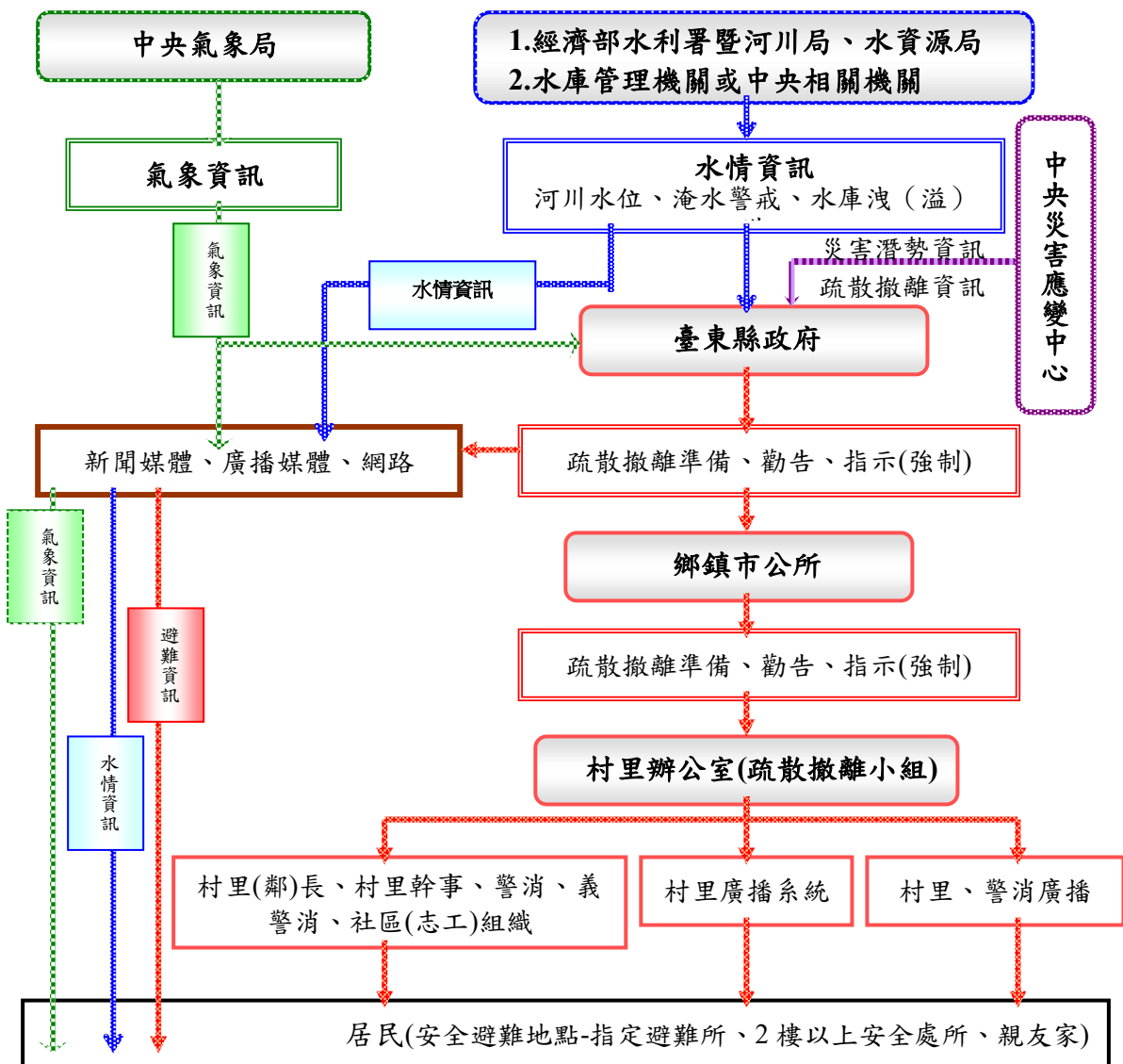


圖 3-5、水災疏散撤離資訊傳遞流程圖

(三)、疏散撤離權責分工

本府災害應變中心下達疏散撤離指示後，由建設處水利科、警察局、消防局、衛生局、民政處、社會處及工務處等相關局處依權責分工(附錄 9)協助鄉(鎮、市)災害應變中心辦理疏散撤離相關工作，儘速完成水災危險地區內民眾之撤離與後續工作。

五、落實全民自主防災行動，持續推動水患自主防災社區

本府為落實全民自主防災行動，持續編列經費辦理既有水患自主防災社區防災教育訓練及演練，協助社區持續維運並於汛期間發揮自主防災功能，進而達到「先自助後公助」之目標。

本府為結合及增進民力運用，後續擬新成立水患自主防災社區，輔導社區推動自主防災相關工作。

六、健全水情及災情資訊網絡

本府建置水情災情監測與監控設施，強化水災應變功能及健全洪水與淹水預警系統(水位雨量站、水位站及 CCTV 站)功能，掌握水情災情最新資訊，並提供縣(市)內防救災單位、社區及民眾作為防救災之用。

表 3-1、移動式抽水機預佈表

保全地區	數量	管理單位	保管人	抽水機預佈地點
臺東市	8	臺東市公所	游文傑	臺東市公所倉庫
關山鎮	4	關山鎮公所	李修賢	關山鎮親水公園
鹿野鄉	3	鹿野鄉公所	黃興芳	
東河鄉	2	東河鄉公所	蘇靖偉	東河鄉公所建設課
成功鎮	3	成功鎮公所	鄭鈞任	成功鎮博愛里
				成功鎮信義里
				成功鎮忠智里
長濱鄉	1	長濱鄉公所	林俊宏	
蘭嶼鄉	2	蘭嶼鄉公所	王春財、陳鎮邦	

第四章、附則

一、教育宣導

本府及鄉(鎮、市)公所適時印製相關宣導資料及圖說，利用各種機會藉由防災教育宣導，教導民眾認識災害、建立正確風險及防災觀念，以提升全民防災意識及緊急應變能力。

二、疏散避難圖看板及疏散路線指示牌製作

本府及鄉(鎮、市)推動將水災疏散避難圖製作成大型看板(如圖 4-1，範例為附錄 10)設置於村里內明顯處，另於村落人口聚集處或重要保護標的等沿疏散撤離路線設置指示牌(如圖 4-2)，以達平時宣導、災時引導功能。

三、演練與計畫更新備查

本府及鄉(鎮、市)公所針對本計畫平時加以演練(每年汛期前至少 1 次)，並於災時落實執行。

本府每年定期或不定期(重大水災後)更新水災危險潛勢地區保全計畫內容，以維持資料之正確性及有效性，並於每年汛期前提報經濟部備查。

四、督導鄉(鎮、市)公所擬訂計畫或更新及提報備查

本府每年督導鄉(鎮、市)公所擬訂或更新該轄「水災危險潛勢地區保全計畫」，計畫內容以簡明及實用為原則，並應隨時維持計畫資料之正確性及有效性，同時於每年汛期前提報本府備查，俾使鄉(鎮、市)公所落實水災疏散撤離之命令下達及通報應撤離之村里民眾等相關作業。鄉(鎮、市)「水災危險潛勢地區保全計畫」參考範本格式，如附錄 8。



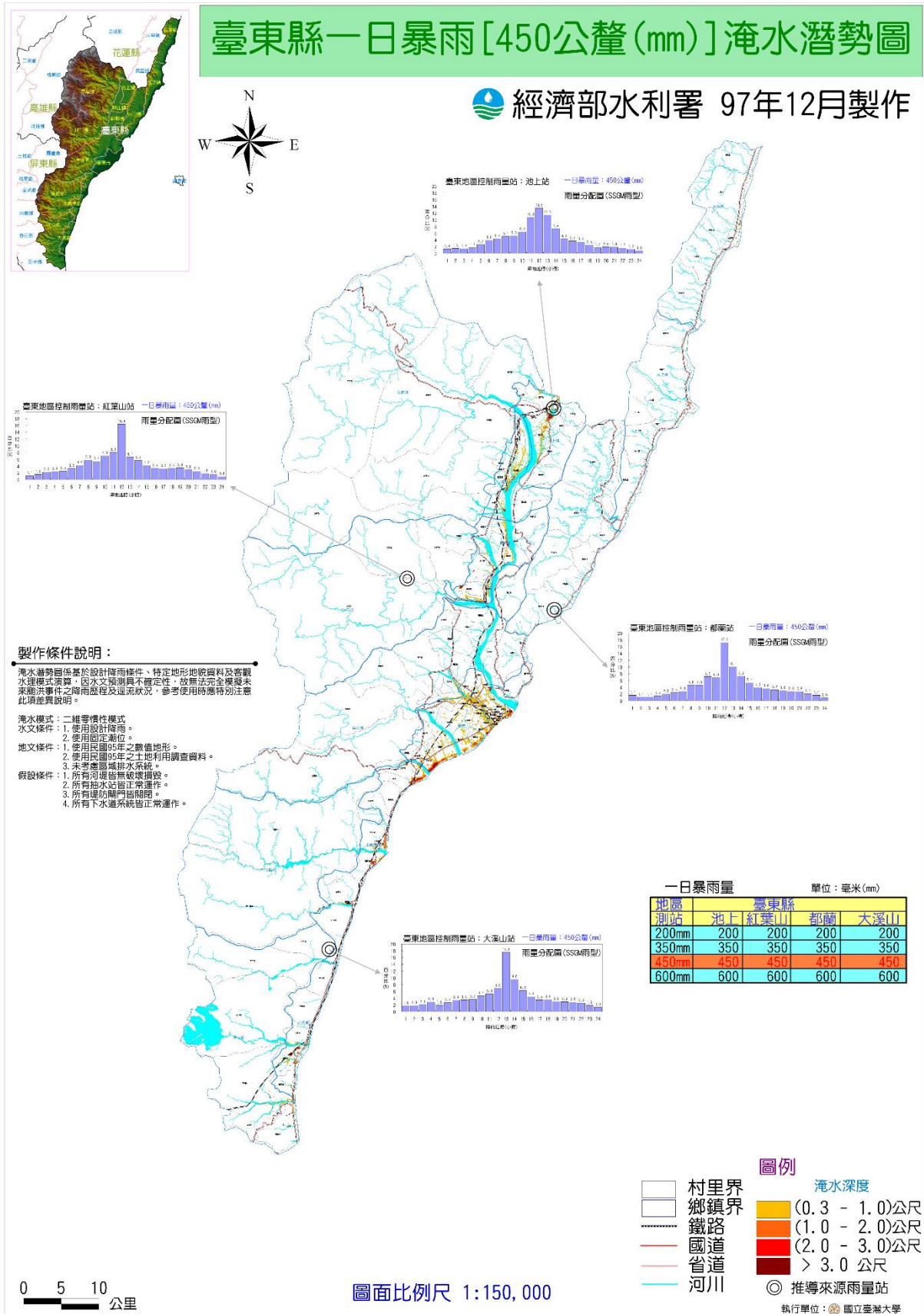
圖 4-1、水災疏散避難圖相關資訊配置圖



圖 4-2、指示牌製作樣式範例

附錄

附錄 1、臺東縣淹水潛勢圖



附錄 2、臺東縣易淹水及近 3 年重大淹水地區表

年度	淹水位置		淹水原因	降雨事件別	緊急對策
	鄉(鎮、市、區)	位置			
104	臺東市	知本溪鐵路橋下游	颱風侵襲溪水暴漲致堤防基腳沖刷	蓮花颱風	多以巡邏警戒為主
	臺東市	豐里區域排水太原路上游	颱風侵襲因強降雨致沖刷排水護岸基腳	蓮花颱風	多以巡邏警戒為主
105	臺東市	臺東市漢陽北路與仁和街口	積水高度已有汽車輪胎 3 分之 1 高	莫蘭蒂颱風	
	臺東市	青海路與大學路口	積水	莫蘭蒂颱風	
	臺東市	中興路四段 699 號	房屋積淹水	莫蘭蒂颱風	
	臺東市	青海路一段 213 號	地區淹水	莫蘭蒂颱風	
	臺東市	豐榮路 303 號	水溝不通淹水	莫蘭蒂颱風	
	臺東市	青海路一段與東大路口	積水高度已到機車輪胎高	莫蘭蒂颱風	
	臺東市	正氣北路 493 號全家超商前	水溝水溢出路面	莫蘭蒂颱風	
	臺東市	台九線 384.7K	道路淹水	莫蘭蒂颱風	
	臺東市	漢陽北路正氣北路口旁	排水溝堵塞，積水至路面	莫蘭蒂颱風	
	臺東市	青海路一段與大學路口	積水深至大腿	莫蘭蒂颱風	
	臺東市	卑南國中	整條道路淹水	莫蘭蒂颱風	
	卑南鄉	卑南鄉初鹿村水源頭 3 號	房屋積淹水	莫蘭蒂颱風	
	卑南鄉	班鳩 85 號之 1	該地點發生淹水影響附近安全	莫蘭蒂颱風	

年度	淹水位置		淹水原因	降雨事件別	緊急對策
	鄉(鎮、市、區)	位置			
105	太麻里鄉	太麻里鄉金崙堤防旁	報案人表示現場淹水.有 36 人 (30 名外籍勞工 6 名台灣人) 需協助撤離	莫蘭蒂颱風	
	太麻里鄉	暑光街 31 號	排水溝淹水	莫蘭蒂颱風	
	太麻里鄉	新香蘭路段台九線 407 公里處	道路淹水	莫蘭蒂颱風	
	太麻里鄉	多良村大溪 244 號	家裡淹水需要抽水, 下午已經有來抽過水, 現在又淹起來了	莫蘭蒂颱風	
	太麻里鄉	多良村大溪 244 號	民宅淹水	莫蘭蒂颱風	
	太麻里鄉	香蘭村 8 鄰 2 號	淹水高度 20 公分	莫蘭蒂颱風	
	鹿野鄉	東 33 鄉道往鹿鳴精舍方向	道路有淹水狀況	莫蘭蒂颱風	
	鹿野鄉	龍田村五十戶路 62 號	目前水的高度約在自小客的后視鏡高度	莫蘭蒂颱風	
	大武鄉	大溪明隧道旁鐵路陸	橋下積水	莫蘭蒂颱風	
	海端鄉	大馬路攔砂壩水圳上方路面	積水嚴重	莫蘭蒂颱風	
	海端鄉	廣原村長提報於該村大埔部落 1 鄰與 2 鄰的交叉口(近公墓)處	大排水溝嚴重積水, 水勢有變大的趨勢並夾帶些微土石衝上路邊	莫蘭蒂颱風	

年度	淹水位置		淹水原因	降雨事件別	緊急對策
	鄉(鎮、市、區)	位置			
105	海端鄉	瀧下部落聚會所旁	排水溝已積水，因下方有居民，深怕水會往下流入部落	莫蘭蒂颱風	
	關山鎮	德高里台塑加油站前	道路積水不退，一台車輛經過失控衝入稻田，造成車禍	莫蘭蒂颱風	
	延平鄉	紅葉村紅葉溫泉	鹿野溪溢堤，淹沒紅葉溫泉停車場	莫蘭蒂颱風	
	延平鄉	10 鄰昇平路 196 號	桃源天主堂旁道路積水，難以行走	莫蘭蒂颱風	
	長濱鄉	真柄社區	公墓附近的排水溝排水量變大，流向民宅	莫蘭蒂颱風	
	長濱鄉	長濱村 10 鄰 113-1 號	水溝阻塞，使村民稻田被侵蝕	莫蘭蒂颱風	
	池上鄉	中西三路 80 號	民宅淹水	莫蘭蒂颱風	
	太麻里	佳崙 18 鄰 320 號前	道路積水，淹水長 100 公尺，淹水寬 2 公尺，淹水深 30 公分	馬勒卡颱風	
	臺東市	合江路 220 巷	該巷底農路排水溝嚴重堵塞，造成積水溢流至路面及民宅	梅姬颱風	
	大武鄉	尚武村 1 鄰	淹水深度 30 公分	梅姬颱風	
	臺東市	青海路一至 4 段淹水	強降雨致路面淹水	10 月豪大雨	
	臺東市	博物館路地下道	水位淹至一個輪胎高	10 月豪大雨	
	臺東市	民航路	道路積水，淹水長 50 公尺，淹水寬 2 公尺，淹水深 20 公分	10 月豪大雨	
	臺東市	臺東市馬蘭里	校園內中庭機房淹水	10 月豪大雨	

年度	淹水位置		淹水原因	降雨事件別	緊急對策
	鄉(鎮、市、區)	位置			
105	太麻里鄉	大溪 244 號	多處淹水	10 月豪大雨	
	太麻里鄉	溫泉 39-6 號	路面積水，已淹至民宅內	10 月豪大雨	
106	臺東市	新園里青海路一段	積淹水 40 公分	0601 豪雨	封路
	臺東市	新園里青海路一段	積淹水 40 公分	尼莎/海棠颱風	封路
	太麻里鄉	泰和村曙光街	積淹水 30 公分	天鴿颱風	堆砌沙包
	太麻里鄉	三和村台 9 線三和漁場前	積淹水 30 公分	天鴿颱風	封路
	臺東市	光明里蘭州街	積淹水 30 公分	天鴿颱風	
	臺東市	光明里中興路二段	積淹水 30 公分	天鴿颱風	
	臺東市	豐谷里漢陽南北路交口	積淹水 50 公分	天鴿颱風	
	臺東市	新園里青海路一段	積淹水 50 公分	天鴿颱風	封路
	太麻里鄉	三和村台 9 線三和漁場前	積淹水 50 公分	1011 豪雨	封路
	太麻里鄉	三和村台 9 線沿線低窪民宅	積淹水 10 公分	1011 豪雨	封路
	臺東市	光明里蘭州街	積淹水 30 公分	1011 豪雨	
	臺東市	光明里中興路二段	積淹水 30 公分	1011 豪雨	
106	臺東市	東海里長沙街與中華路口	積淹水 35 公分	1011 豪雨	

年度	淹水位置		淹水原因	降雨事件別	緊急對策
	鄉(鎮、市、區)	位置			
	臺東市	東海里長沙街與中華路口民宅	積淹水 5 公分	1011 豪雨	
	臺東市	豐田里 736 巷民宅	積淹水 50 公分	1011 豪雨	
	臺東市	嘉蘭村東 64 線	積淹水 20 公分、路面發生裂隙	1011 豪雨	通報工務段
	臺東市	豐谷里漢陽北路	積淹水 15 公分	1011 豪雨	
	關山鎮	德高里永盛路 6 號	護岸潰堤	1011 豪雨	

附錄 3、高積（淹）水潛勢區防汛熱點位置表：

編號	致災地點		座標(TWD97)		致災原因	預定對策
	鄉（鎮、市、區）	村（里）/道路（路段）	X 座標	Y 座標		
1	臺東市	豐谷里漢陽北路	22.743517	121.136416	1.地勢低窪	加強巡邏警戒
2	臺東市	豐谷里中華路二段 214 巷	22.744007	121.137381	1.地勢低窪	加強巡邏警戒
3	臺東市	豐谷里豐谷北路	22.741449	121.132199	2.強度不足	加強巡邏警戒
4	臺東市	光明里蘭州街	22.771608	121.122619	1.地勢低窪	加強巡邏警戒
5	臺東市	光明里中興路二段	22.768680	121.123412	1.地勢低窪	加強巡邏警戒
6	臺東市	新園里青海路一段	22.756517	121.052628	1.地勢低窪	排水箱涵整治
7	卑南鄉	溫泉村溫泉路 408 巷	22.694950	121.019878	2.強度不足	河道清疏，增加通水斷面
8	太麻里鄉	三和村台 9 線三和漁場前	22.670421	121.035947	1.地勢低窪	加強巡邏警戒
9	太麻里鄉	泰和村曙光街	22.602248	120.997542	1.地勢低窪	加強巡邏警戒
10	關山鎮	德高里東明地區	25.99988	121.186489	1.地勢低窪 2.強度不足	加強巡邏警戒
11	關山鎮	新福里 7、8 鄰	23.045744	121.172876	1.地勢低窪 2.強度不足	加強巡邏警戒
12	延平鄉	永康村			1.地勢低窪	加強巡邏警戒
13	延平鄉	桃源村			1.地勢低窪	加強巡邏警戒

致災原因：1. 地勢低窪(地層下陷區、易淹水地區)。2. 強度不足(排水斷面不足、未施設排水渠道或雨水下水道、未施設抽水站)。3. 施工中案件。4. 其他

附錄 4、臺東縣防汛器材資源表

一、吊車								
車號	保管單位	資源所在鄉鎮	數量	噸數	器材描述	可載貨物淨重	吊重	種類
	連程起重工程行	臺東市						
	宏全起重工程行	臺東市						
	皓宇吊車工程行	臺東市						
	開口契約廠商	海端鄉	2					

二、卡車								
車號	保管單位	資源所在鄉鎮	數量	噸數	器材描述	載重	動力來源	
3U-156	延平鄉公所	延平鄉	1	8.42	10 輪車		汽油	
	國勢營造有限公司	鹿野鄉	1	8.8	砂石車			
	國勢營造有限公司	鹿野鄉	1	20	砂石車			
	宏和營造有限公司	關山鎮	2		卡車(拖車)			
	開口契約廠商	海端鄉	2					
	成功鎮清潔隊	成功鎮	1					
	中央土木包工業	成功鎮	5					
	弘昌土木包工業	成功鎮	2					

三、挖土機						
車號	保管單位	履帶式或輪胎式	資源所在鄉鎮	數量	噸數	器材描述
	延平鄉公所	履帶式挖土機	延平鄉	1		SH130
	延平鄉公所	輪胎式挖土機	延平鄉	1		SK100
	聯豐土木包工業	120 型號	延平鄉	2		
	聯豐土木包工業	200 型號	延平鄉	1		
	聯豐土木包工業	35 型號	鹿野鄉	1		

	國勢營造有限公司	40 型號	鹿野鄉	1		
	國勢營造有限公司	60 型號	鹿野鄉	1		
	國勢營造有限公司	200 型號	鹿野鄉	3		
	國勢營造有限公司	300 型號	鹿野鄉	2		
	宏和營造有限公司	200 型	關山鎮	2		
	宏和營造有限公司	120 型	關山鎮	1		
	開口契約廠商	履帶式	海端鄉	2	Pc200	
	中央土木包工業		成功鎮	15		
	弘昌土木包工業		成功鎮	3		
	都歷垃圾掩埋場		成功鎮	2		
	綠島鄉公所	履帶式	綠島鄉	1		

四、砂包

保管單位	規格	資源所在鄉鎮	器材描述	水系	河川/海岸	數量
卑南鄉公所	10kg	卑南鄉				200
太麻里鄉公所	50*70cm	太麻里鄉				100
延平鄉公所		延平鄉		卑南溪	鹿野溪	20
關山鎮公所	30kg	關山鎮	塑膠袋	卑南溪	各里排水	800
海端鄉公所	15kg	海端鄉				20
東河鄉公所	50*40cm	東河鄉				600
成功鎮公所		成功鎮				
長濱鄉公所	50*70cm	長濱鄉				500
綠島鄉公所/三村村辦公處	50*65cm	綠島鄉				500

五、防汛塊

保管單位	資源所在鄉鎮	器材描述	品名或型式	噸數	水系	河川/海岸	數量
經濟部水利署第八河川局	延平鄉			15	卑南溪	鹿野溪	500

經濟部水利署第八河川局	關山鎮	混凝土	三和塊	2	卑南溪	月眉堤防	385
經濟部水利署第八河川局	關山鎮	混凝土	三和塊	2	卑南溪	關山堤防	343
經濟部水利署第八河川局	關山鎮	混凝土	三和塊	2	卑南溪	德高堤防	310
經濟部水利署第八河川局	關山鎮	混凝土	三和塊	2	卑南溪	海端堤防	694
經濟部水利署第八河川局	關山鎮	混凝土	力川塊	5	卑南溪	電光堤防	400
經濟部水利署第八河川局	海端鄉	混凝土		5			
經濟部水利署第八河川局	綠島鄉			5		更生保護會後方	80

六、發電機									
保管單位	動力來源	資源所在鄉鎮	數量	器材描述	發電量	電壓	轉速	是否附有車輪及腳架	是否需車輛拖曳
延平鄉公所	汽油	延平鄉	2			220V		是	否
成功鎮公所		成功鎮	2						
長濱鄉公所		長濱鄉	1		3760W				
長濱鄉公所		長濱鄉	1		2200W				
綠島鄉公所	汽油	綠島鄉	3		1000W	110/220V		否	否
綠島鄉公所	汽油	綠島鄉	1			220V	1800rpm	是	否

附錄 5-1、災害通報單

淹水災害通報單 (範例)

傳受單位		通報時間		年 月 日 時 分	
<input type="checkbox"/> 經濟部部長 <input type="checkbox"/> 經濟部水利署署長 <input type="checkbox"/> 經濟部水利署水利防災中心 <input type="checkbox"/> 內政部營建署 <input type="checkbox"/> 行政院農業委員會水土保持局 <input type="checkbox"/> 行政院農業委員會農田水利處 <input type="checkbox"/> 交通部中央氣象局 <input type="checkbox"/> 災害防救科技中心		通報別		<input type="checkbox"/> 初報 <input type="checkbox"/> 續報 <input type="checkbox"/> 結報	
副知單位		通報單位		經濟部	
<input type="checkbox"/> 行政院災害防救委員會		電話		(02) 37073110 (02) 37073119	
				傳真	
				(02) 37073124	
發生時間		年 月 日 午 時 分			
災害地點					
發生原因					
災情狀況					
影響情形		淹水長度____公尺、寬度____公尺、深度____公分 <input type="checkbox"/> 人車尚可通行 <input type="checkbox"/> 人車無法通行 <input type="checkbox"/> 民宅積水			
應行處置措施		查證災情並追蹤列管處置情形。 抽水機調派情形。 3.處置情形持續回報本部。			
備註		請定時將最新處置情形回報本部至災情狀況解除為止。			

附錄 5-2、災情查報處置表

豪雨淹水災情查報處置表					
氣象基本資料	時間				
	地點				
	單位				
	累積降雨量 (事後補紀錄)				
查詢及回復對象	時間		查詢結果	<input type="checkbox"/> 無災情	
	單位			<input type="checkbox"/> 有災情(續填下面欄位) 列管案號: _____	
	姓名				
	電話				
淹水時間					
淹水地點					
淹水情形	長_____m、寬_____m、深_____cm				
影響層面	影響人車通行	<input type="checkbox"/> 有	<input type="checkbox"/> 無		
	住宅淹水	<input type="checkbox"/> 有	<input type="checkbox"/> 無		
處置情形	聯絡人姓名電話				
	協勤人員姓名電話				
	抽水機派遣情形	出動單位			
		帶隊人員姓名電話			
		規格			
		數量			
		出動時間			
		抵達時間			
		開始抽水時間			
完成淹水抽除時間					

附錄 5-3、災情管制表

災情管制表(範例)

案號	上傳時間	縣(市)(鄉鎮)	災情類別	發生時間	發生地點	現場狀況	處理情形	處理狀態

附錄 5-4、水利署移動式抽水機支援申請表

申請機關：

填報人（職稱/姓名/電話/傳真）：

核定人：

申請時間：

受理機關：經濟部

水利署抽水機調度小組電話：02-37073113

傳真：02-37073044、02-37073054

項次	支援鄉鎮	抽水區域 (含淹水深度、 排放地點、抽水 機數量、口徑)	報到地點	受理報到人員 (姓名、電話)	支援 單位	所在 地點	出發時間	預計 抵達時 間	帶隊官 (姓名、電話) 操作員 (姓名、電話)	機組編號	申請單位 簽收時間	組裝完 成時間	撤離 時間
										到達報到 地點時間	到達抽水 地點時間	開始抽 水時間	
1.				姓名： 電話：					姓名： 電話： 姓名： 電話：				
2.				姓名： 電話：					姓名： 電話： 姓名： 電話：				

註：一、粗黑框內由審核機關填寫。二、同一支援鄉鎮請填寫一列。三、粗黑框右側由各支援單位填寫。

第 頁/共 頁

擬辦 （經濟部抽水機調度小組）	審核 （抽水機小組值班科長）	核定 （值班組長）

備註：依作業須知規定，申請單位應負擔支援單位支援所需各項費用及運轉油料及人員餐飲費用。

附錄 6-1、臺東縣災情人員與防汛搶險隊員編組表

直轄市、縣(市)		臺東縣政府				
災情通報專線		089-320866、320867、346463			FAX：089-331078	
災情人員	災情查察人員 任務：巡察轄管範圍，主動察覺災情	姓名	職務	辦公室電話	行動電話	責任區域
		劉錦德	技士	089-320866		(縣管河川：太平溪、利嘉溪及知本溪以北縣管河川；區域排水：下康樂、康樂、豐田、永樂、豐里、豐源、射馬干、四維、南京、馬亨亨、十股排水)
		董韋廷	技士	089-320866		(縣管河川：文里溪、太麻里溪；區域排水：佳崙)
		林義翔	代理技士	089-320866		(縣管河川：金崙溪、大竹溪及以南縣管河川)
		郭淑君	代理技士	089-320866		協助縣管河川及區域排水
		陳曉雯	科員	089-320866		協助縣管河川及區域排水
		姓名	職務	辦公室電話	行動電話	E-mail
	災情通報人員 任務：通報災情予權責機關	吳哲元	科長	089-320866		jeryen.tw@gmail.com
		劉錦德	技士	089-320866		e2003@taitung.gov.tw
		董韋廷	技士	089-320866		e2056@taitung.gov.tw
		林義翔	代理技士	089-320866		e2023@taitung.gov.tw
		郭淑君	代理技士	089-320866		e7023@taitung.gov.tw
		陳曉雯	科員	089-320866		e1022@taitung.gov.tw

直轄市、縣(市)		臺東縣政府				
災情查證人員 任務：確認由民眾 傳播及媒體傳播災 情知正確性		姓名	職務	辦公室電話	行動電話	責任區域
		劉錦德	技士	089-320866		(縣管河川：太平溪、利嘉溪及知本溪以北縣管河川；區域排水：下康樂、康樂、豐田、永樂、豐里、豐源、射馬干、四維、南京、馬亨亨、十股排水)
		董韋廷	技士	089-320866		(縣管河川：文里溪、太麻里溪；區域排水：佳崙)
		林義翔	代理技士	089-320866		(縣管河川：金崙溪、大竹溪及以南縣管河川)
		郭淑君	代理技士	089-320866		協助縣管河川及區域排水
		陳曉雯	科員	089-320866		協助縣管河川及區域排水
防汛搶險 隊	編組任務執行內容	姓名	職務	辦公室電話	行動電話	責任區域
	緊急聯絡調度搶修 廠商及防汛設備	劉錦德	技士	089-320866		(縣管河川：太平溪、利嘉溪及知本溪以北縣管河川；區域排水：下康樂、康樂、豐田、永樂、豐里、豐源、射馬干、四維、南京、馬亨亨、十股排水)
		董韋廷	技士	089-320866		(縣管河川：文里溪、太麻里溪；區域排水：佳崙)
		林義翔	代理技士	089-320866		(縣管河川：金崙溪、大竹溪及以南縣管河川)
		郭淑君	代理技士	089-320866		協助縣管河川及區域排水
		陳曉雯	科員	089-320866		協助縣管河川及區域排水

附錄 6-2、河川局移動式抽水機聯絡表

存放地點	地址	保管人	連絡電話	馬力 (HP)	口徑 (英吋)	額訂揚程 (M)	抽水量 (CMS)	抽水機 種類
第八河川局倉庫	950 台東縣台東市寶桑路 24 號	副工程司鄭陞龍 課長姚敏郎			12			
第八河川局倉庫	950 台東縣台東市寶桑路 24 號	副工程司鄭陞龍 課長姚敏郎			12			

附錄 6-3、水災緊急通報資料表

機關或職稱	單位或姓名	電話	傳真
縣長	黃健庭	089-322338	089-323215
副縣長	陳金虎	089-322004	089-310848
秘書長	陳明仁	089-322559	089-350176
行政院東部聯合服務中心副執行長	田永彥	089-350070	
消防局局長	管建興	089-322112#3303	089-326923
警察局局長	黃慶惠	089-322187	089-330749
建設處處長	吳慶榮	089-330652	089-359756
民政處處長	顏志光	089-322084	089-310953
社會處處長	曹劍秋	089-345451	089-350154
農業處處長	許瑞貴	089-323984	089-343230
國際發展及計畫處處長	余明勳	089-311529	089-311179
行政處處長	王邦賢	089-322715	089-330622
財政及經濟發展處處長	盧協昌	089-337820	089-340587
教育處處長	劉鎮寧	089-322002#2201	089-311846
交通及觀光發展處處長	江慧卿	089-358562	089-353548
主計處處長	廖美鳳	089-323372	089-330663
人事處處長	游梅子	089-343575	089-352118
交通部觀光局東部海岸國家風景區 管理處處長	洪東濤	089-841392	089-841931
交通部觀光局花東縱谷國家風景區 管理處處長	林維玲	03-8875309	03-8875358
林務局臺東林區管理處處長	劉瓊蓮	089-324121	089-341823
環保局局長	謝清泉	089-237462	089-226703
衛生局局長	辛進祥	089-323137	089-342395
行政院海岸巡防署東部地區巡防局 局長	胡忠安	089-224702	089-224839
臺灣鐵路管理局臺東站站長	楊舜安	089-229687	089-233520
陸軍臺東地區指揮部指揮官	李天龍	089-383921 (轉指揮官)	089-383921
臺東後備指揮部上校指揮官	吳國良	089-237087	089-231891
臺灣自來水公司第十區管理處代理 處長	林裕翔	089-326661	089-332611
水利署第八河川局局長	蔡宗憲	089-322539	089-323212

機關或職稱	單位或姓名	電話	傳真
公路總局臺東工務段段長	李秉仁	089-355711	089-328824
公路總局關山工務段段長	孫百慶	089-811024	089-810456
公路總局大武工務段段長	陳永展	089-792787	089-791073
臺東農田水利會會長	羅應鑑	089-326106	089-347309
臺灣電力公司臺東區營業處處長	洪松華	089-328626	089-340953
中華電信臺東營運處經理	王清全	089-311468	089-311046
水保局臺東分局分局長	王志輝	089-341342	089-311501
花蓮港務局	緊急應變小組	03-8344476	03-8333771
臺東市公所災害應變中心市長	張國洲	089-322121	089-341037
成功鎮公所災害應變中心鎮長	黃博昌	089-853521	089-851502
關山鎮公所災害應變中心鎮長	戴文達	089-810667	089-811847
大武鄉公所災害應變中心鄉長	趙宏翰	089-792666	089-790069
達仁鄉公所災害應變中心鄉長	王光清	089-702249#101	089-702360
金峰鄉公所災害應變中心鄉長	宋賢一	089-751054	089-751129
太麻里鄉公所災害應變中心鄉長	程正俊	089-781101	089-782901
池上鄉公所災害應變中心鄉長	張堯城	089-862041#101	089-863891
鹿野鄉公所災害應變中心鄉長	李國強	089-552136#63	089-552134
海端鄉公所災害應變中心鄉長	余忠義	089-931697	089-931296
延平鄉公所災害應變中心鄉長	胡榮典	089-561285#201	089-561428
東河鄉公所災害應變中心鄉長	陳式鴻	089-896200#201	089-896378
長濱鄉公所災害應變中心鄉長	潘淑芳	089-832789	089-831449
卑南鄉公所災害應變中心鄉長	許文獻	089-381368#201	089-381369
綠島鄉公所災害應變中心鄉長	鄭文仁	089-672537	089-672478
蘭嶼鄉公所災害應變中心鄉長	夏曼·迦拉牧	089-731661#100	089-732645
內政部消防署	勤務中心	(02) 81959119	(02) 81966740
內政部空中勤務總隊	勤務指揮中心	(02) 89111100	(02) 89127769
特種搜救隊(臺東分隊)		089-229119	
EOC 東區緊急醫療災害應變指揮中心		03-8568350	

附錄 6-4、臺東縣內抽水站位置及管理聯絡人表

臺東縣境內並無既設抽水站。

附錄 7、全縣各鄉鎮市水災疏散避難圖

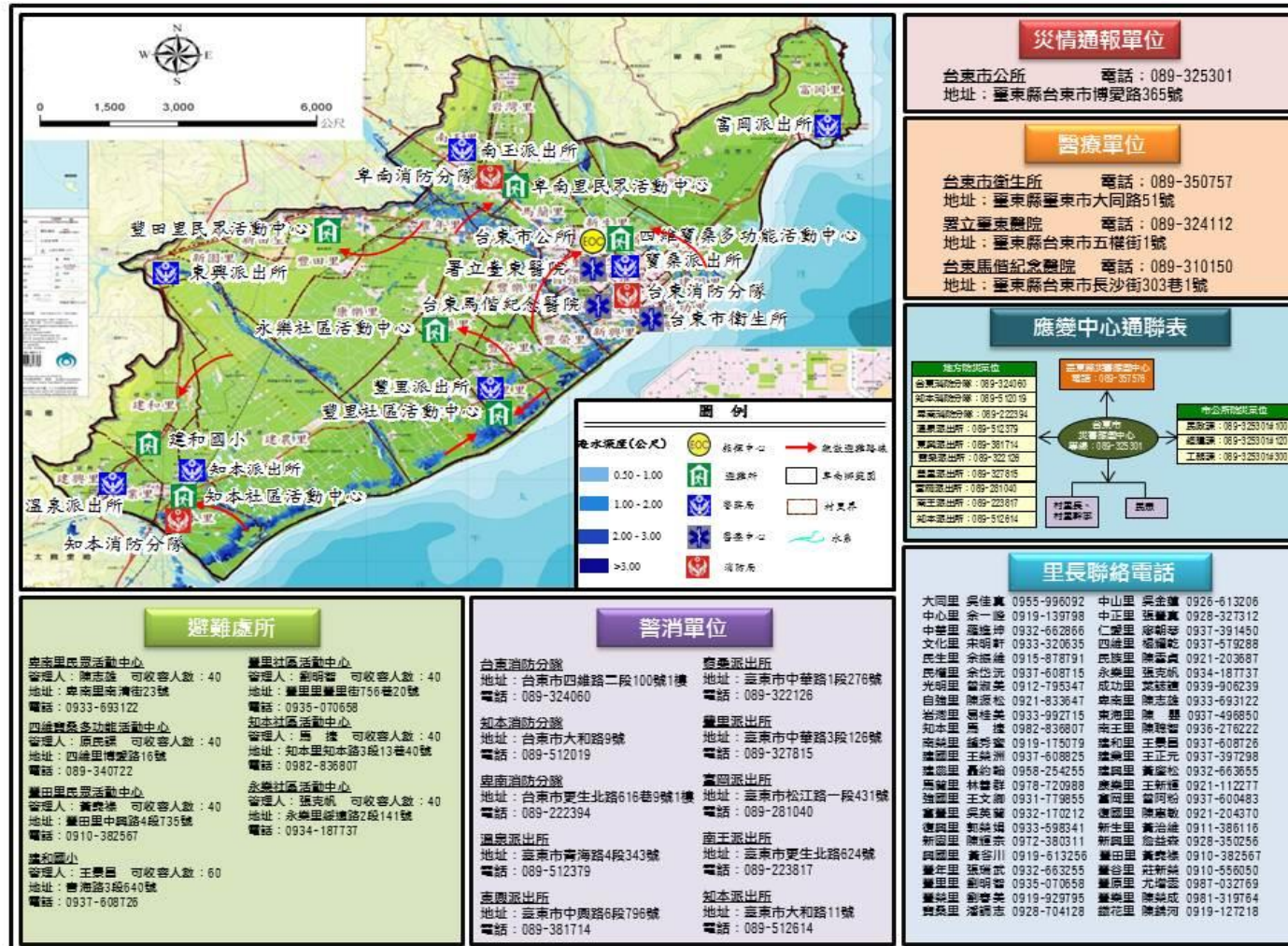


圖 7-1 臺東縣臺東市水災防災地圖

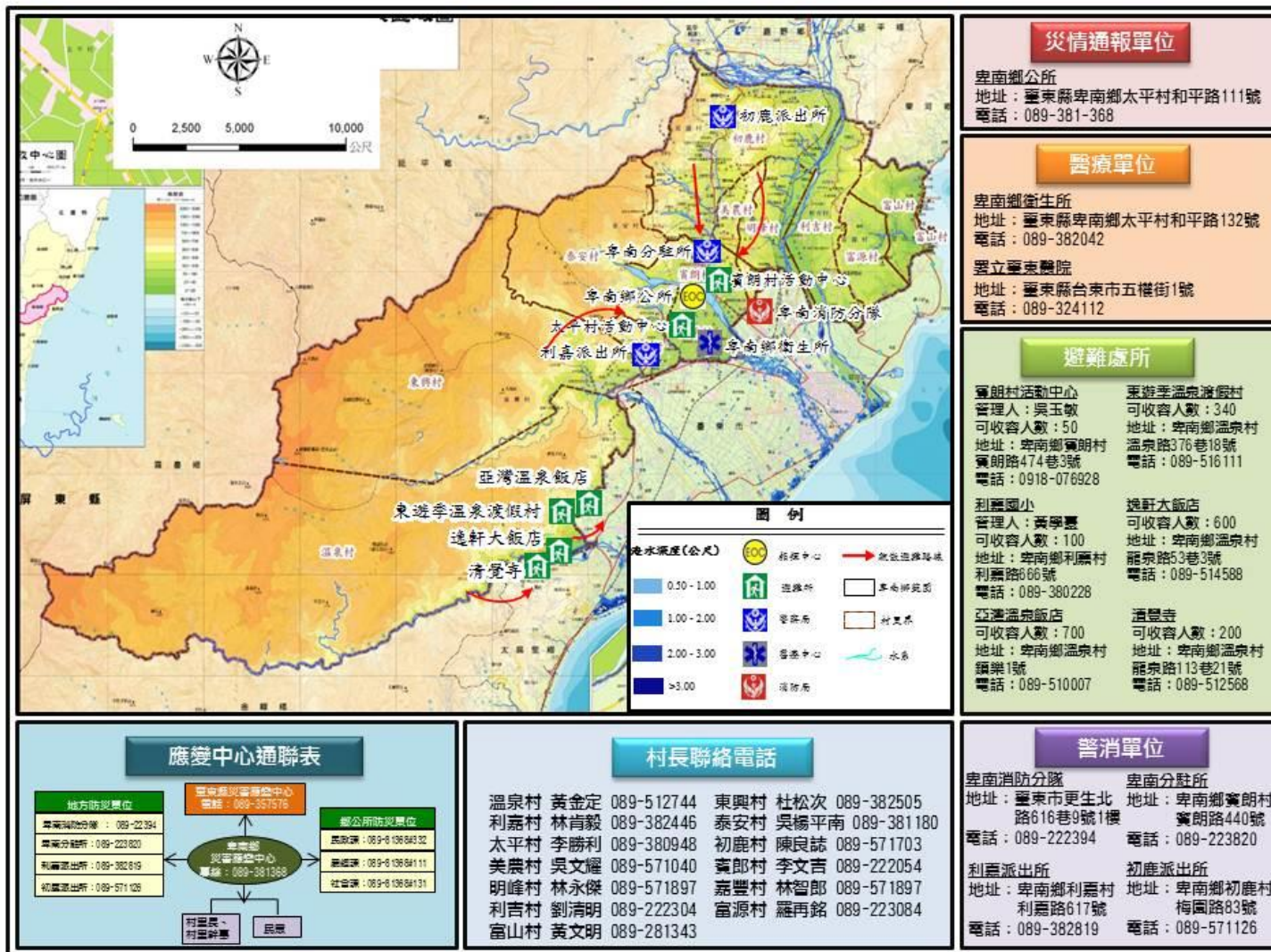


圖 7-2 臺東縣卑南鄉水災防災地圖



圖 7-3 臺東縣太麻里鄉水災防災地圖

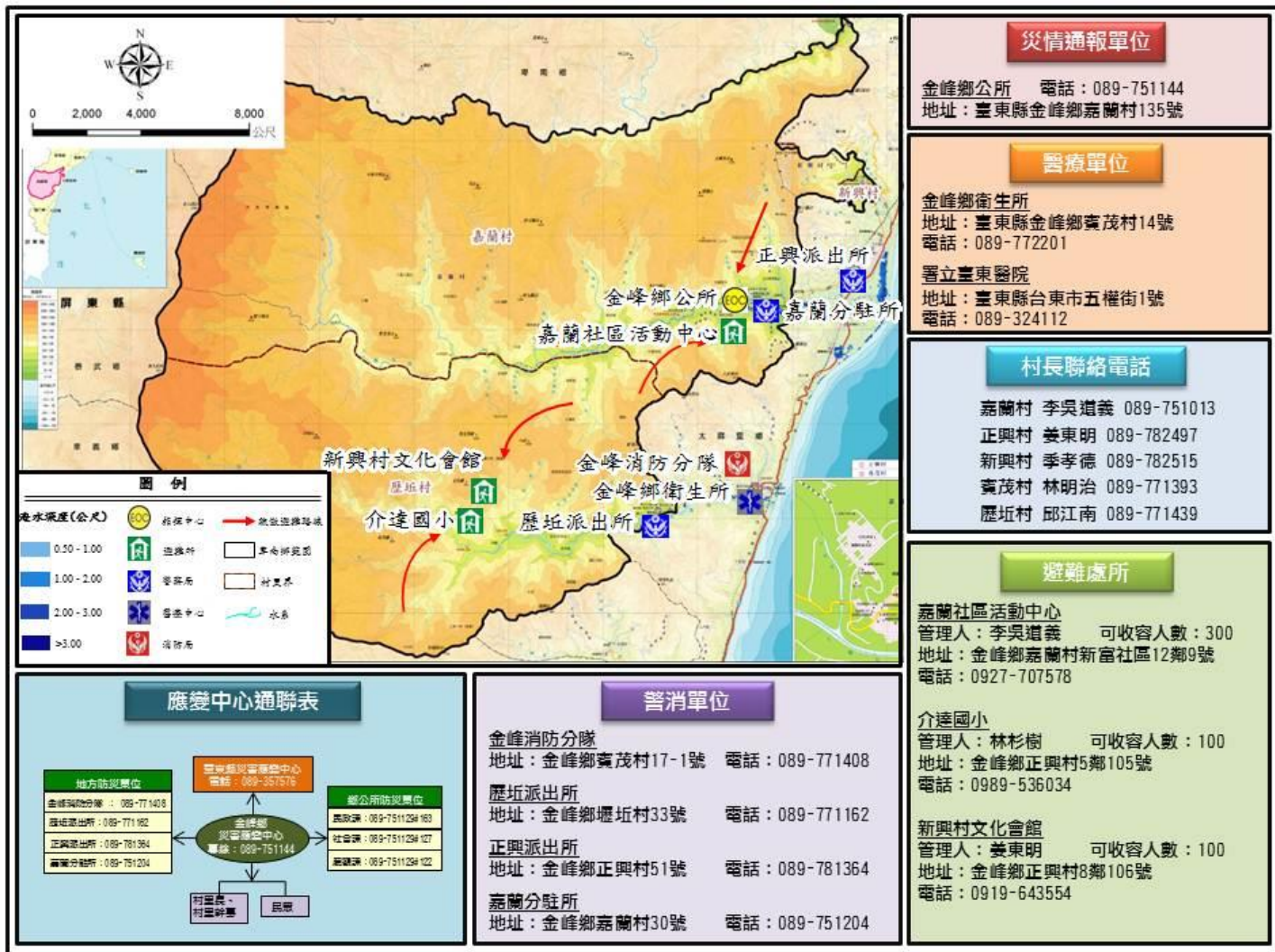


圖 7-4 臺東縣金峰鄉水災防災地圖

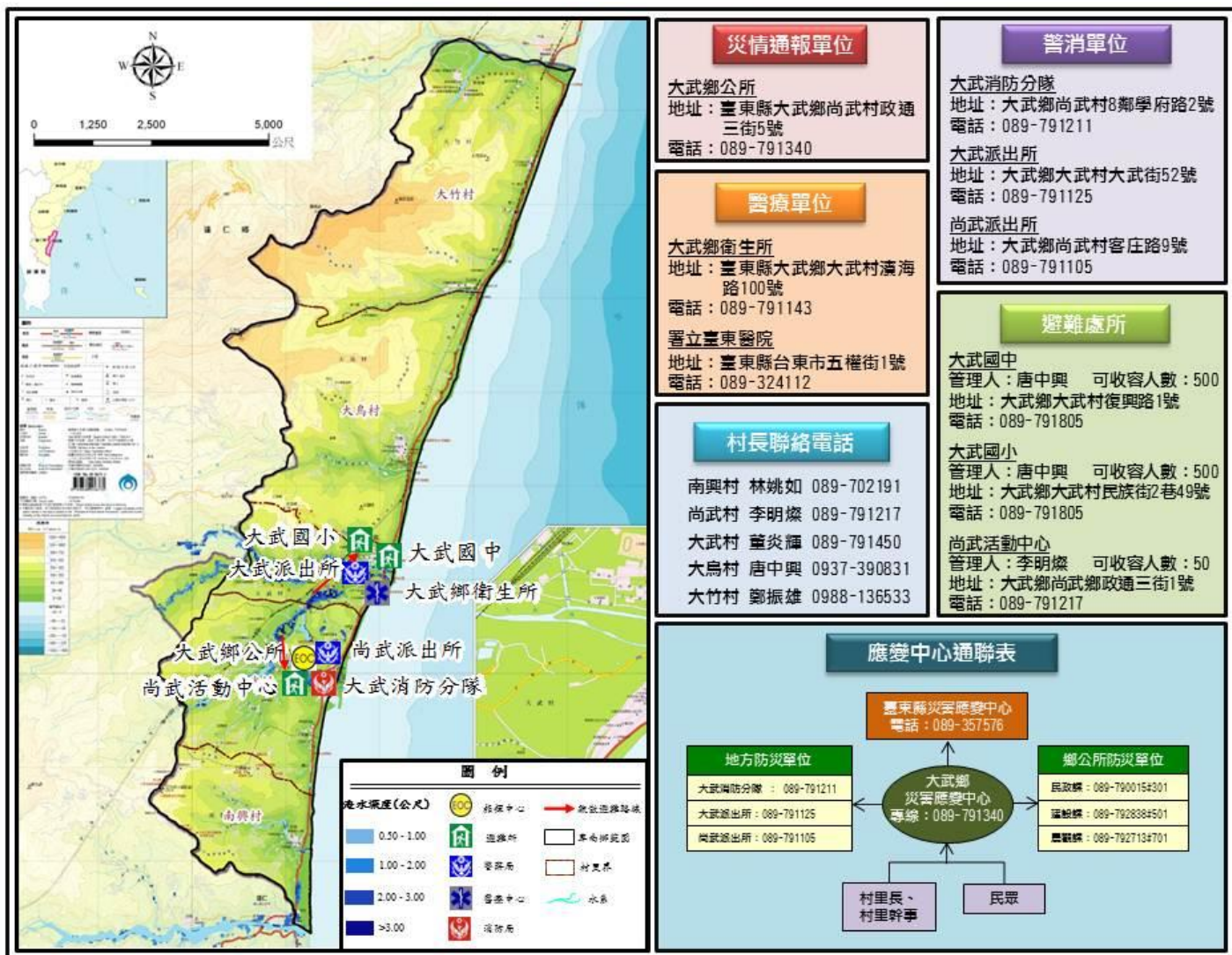


圖 7-5 臺東縣大武鄉水災防災地圖

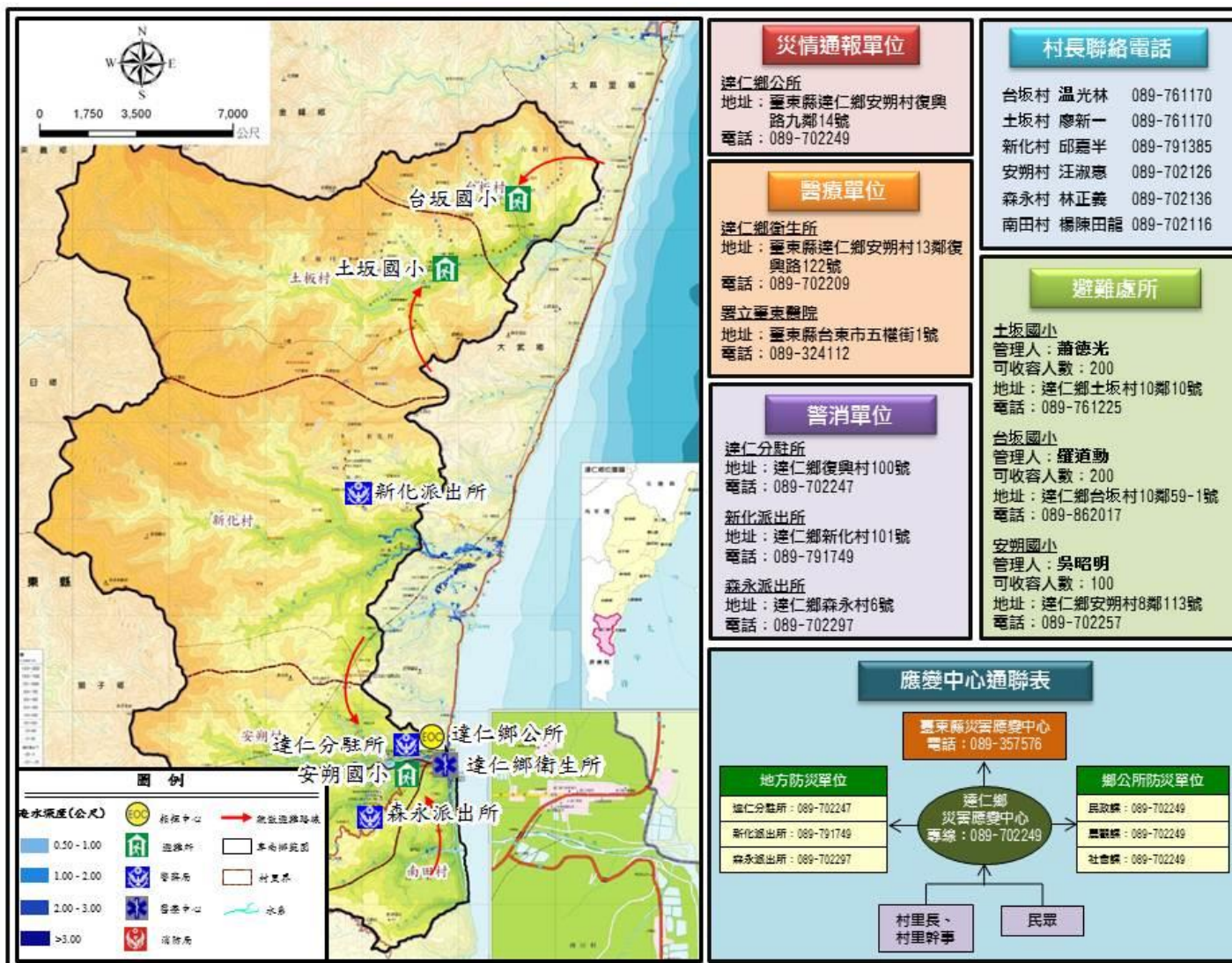


圖 7-6 臺東縣達仁鄉水災防災地圖

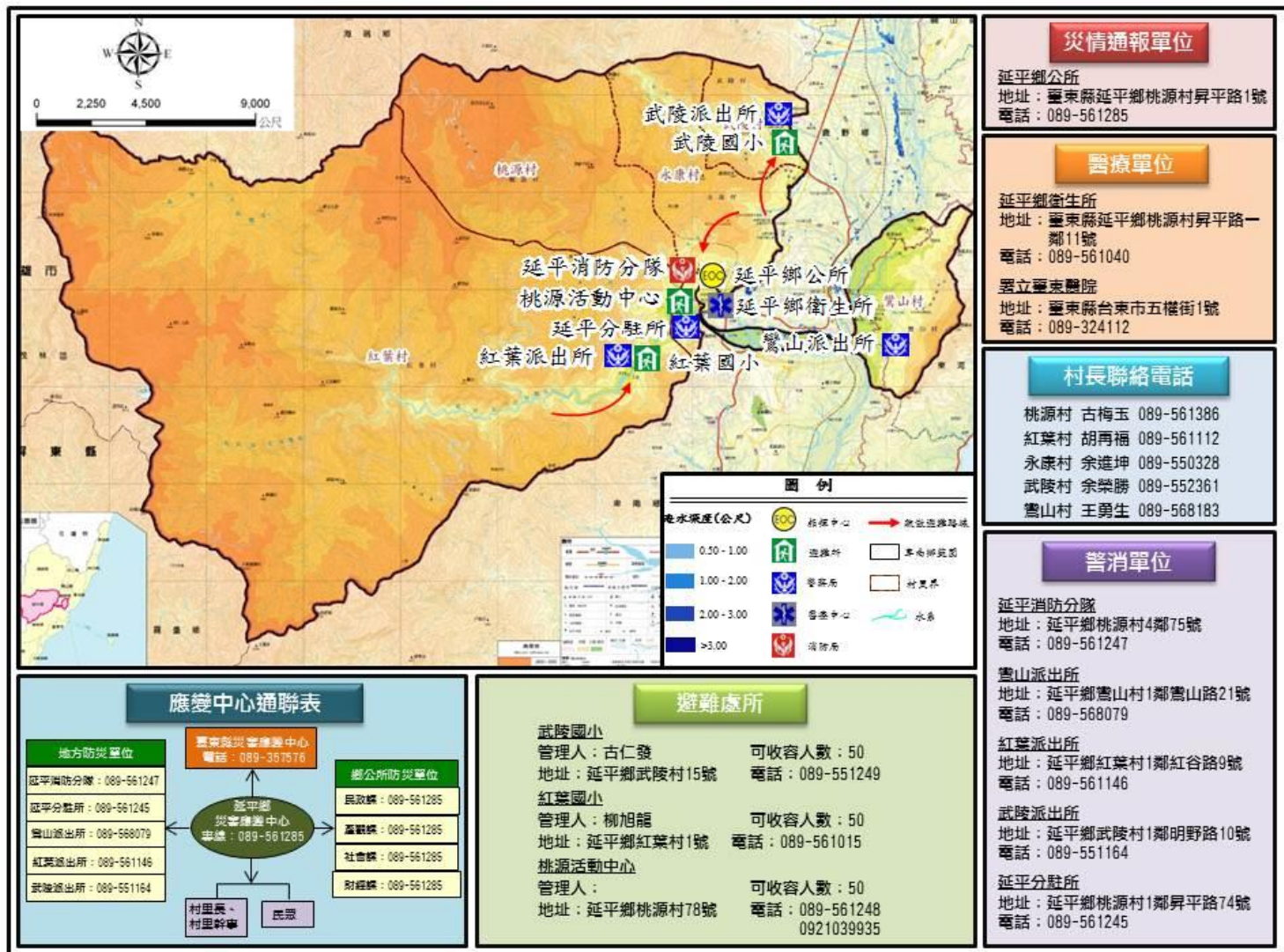


圖 7-7 臺東縣延平鄉水災防災地圖

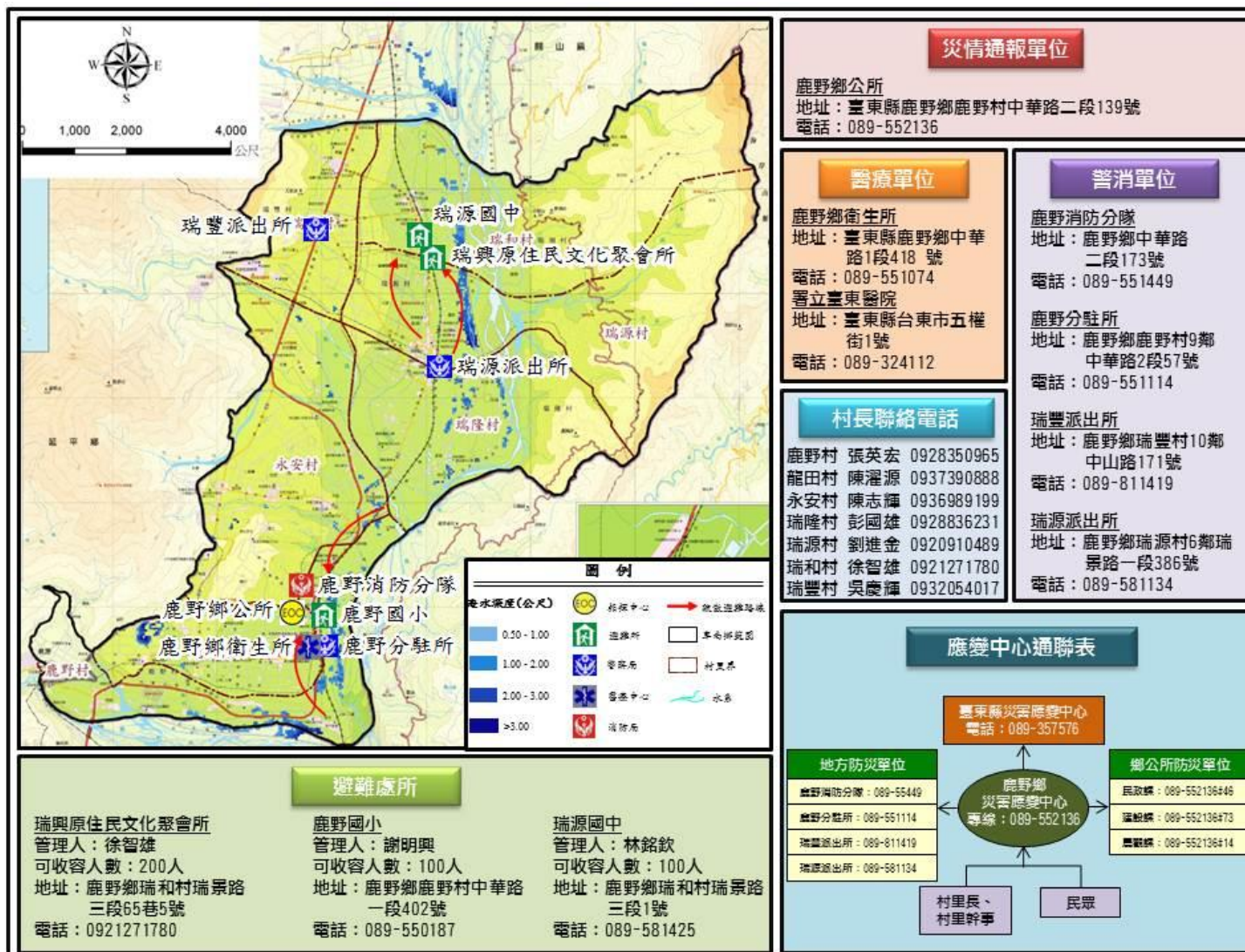


圖 7-8 臺東縣鹿野鄉水災防災地圖

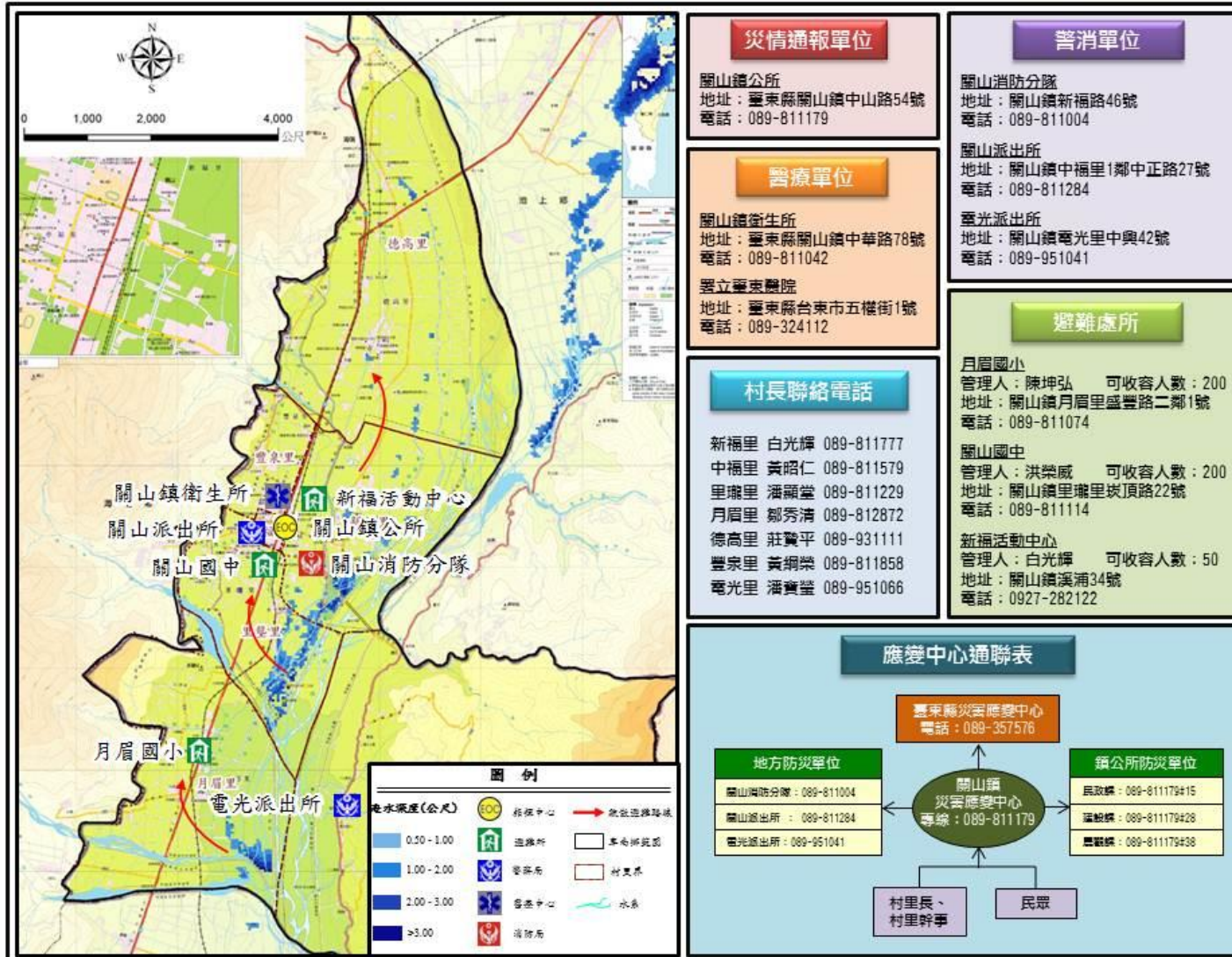


圖 7-9 臺東縣關山鎮水災防災地圖

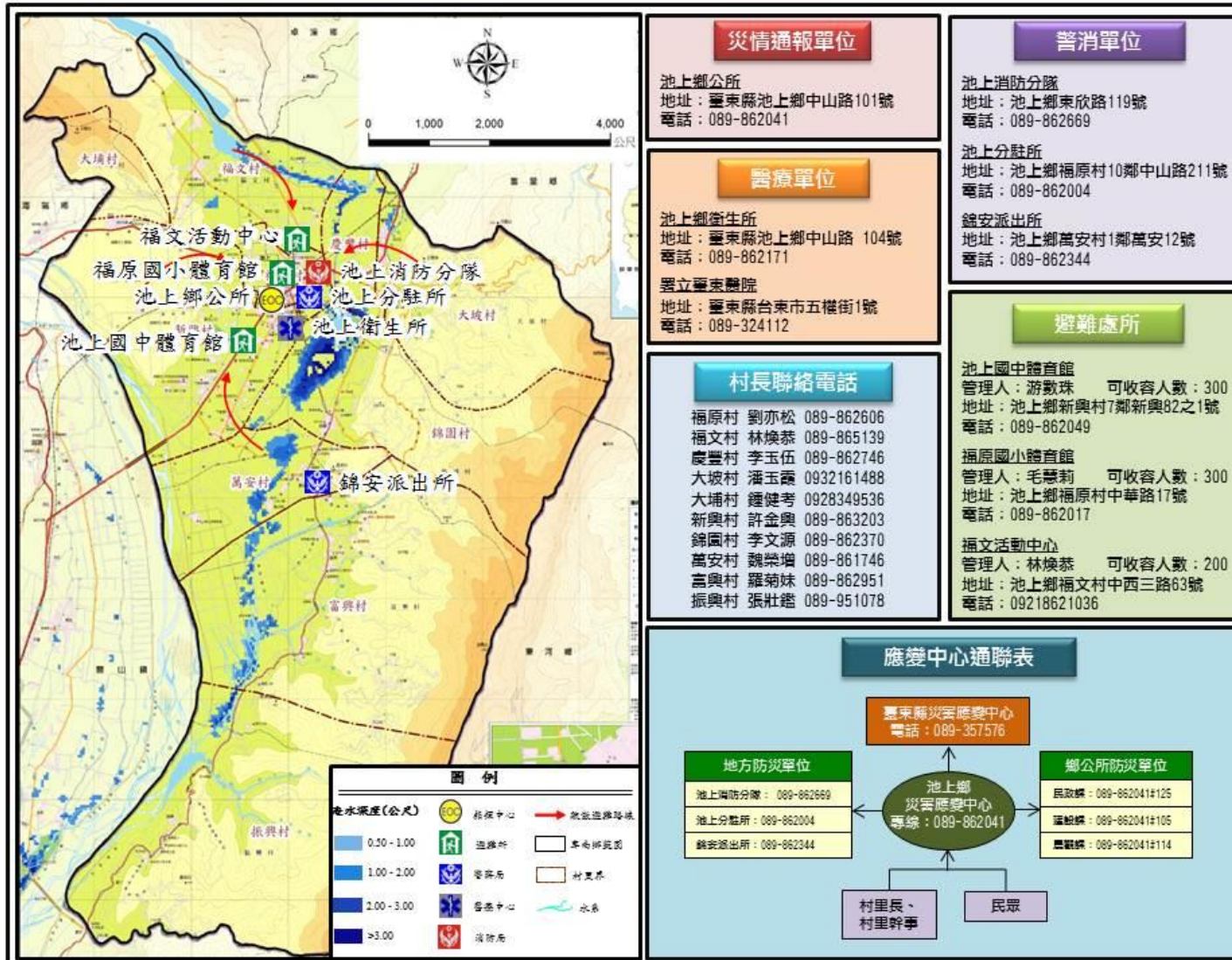


圖 7-10 臺東縣池上鄉水災防災地圖

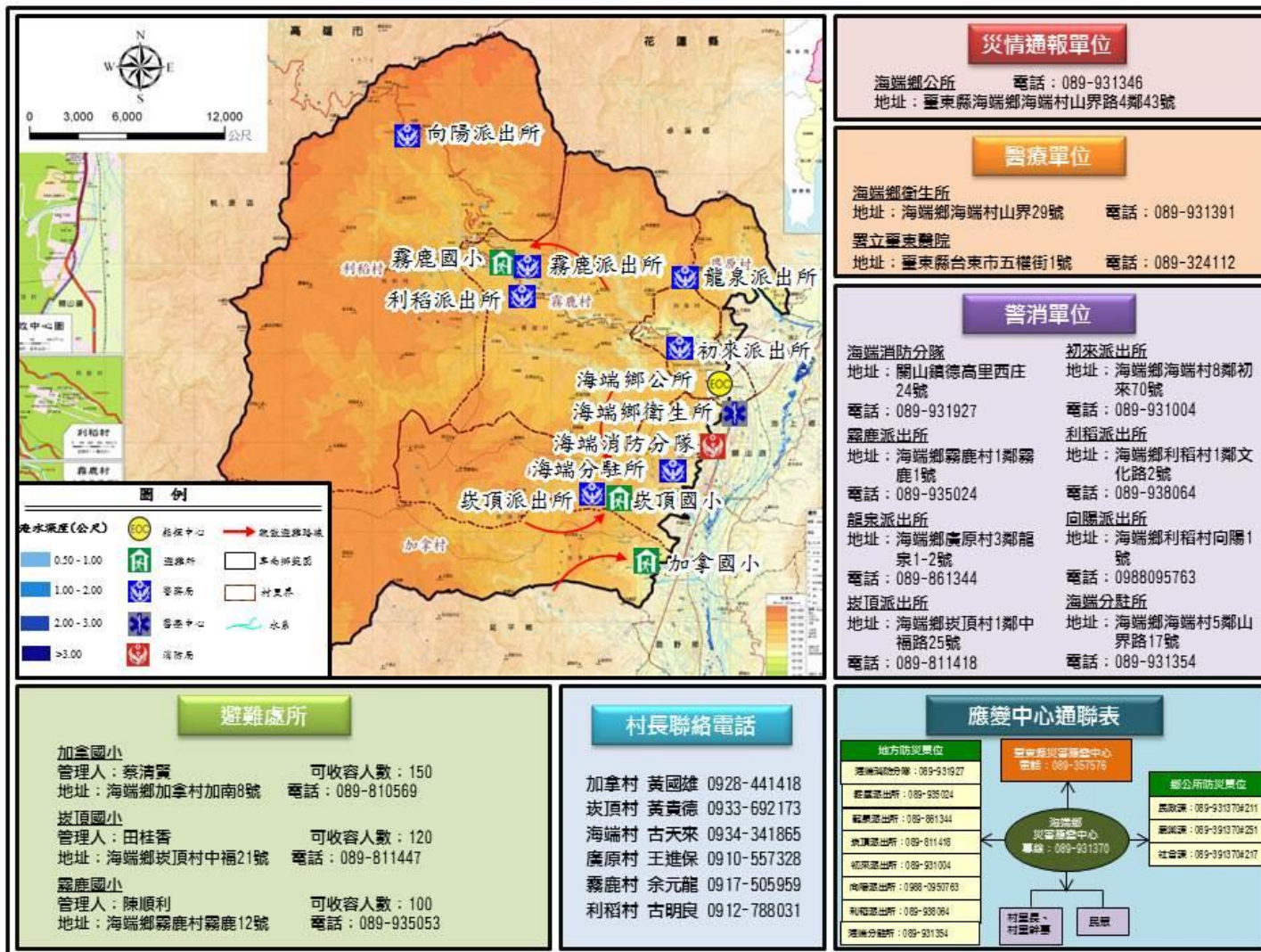


圖 7-11 臺東縣海端鄉水災防災地圖

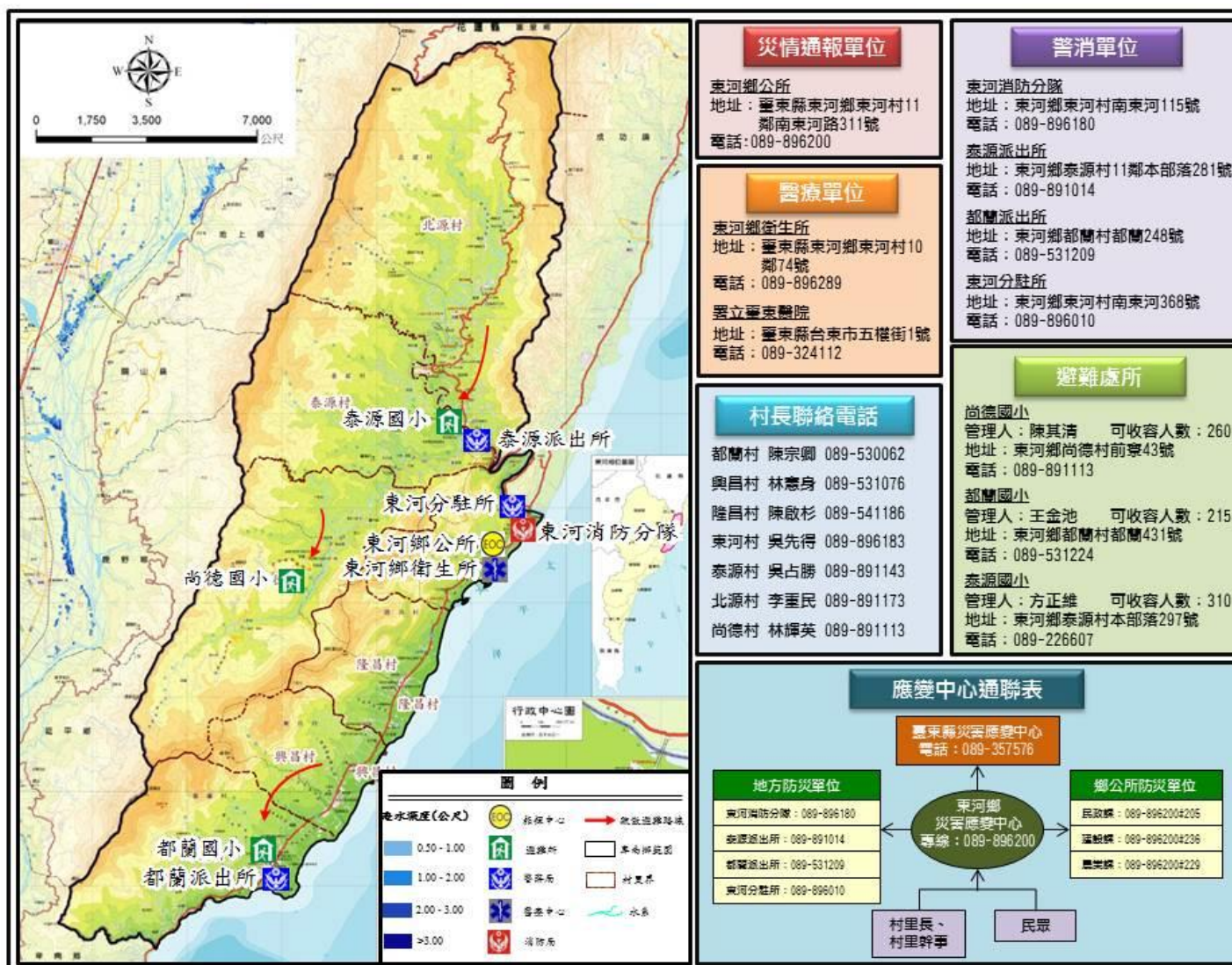


圖 7-12 臺東縣東河鄉水災防災地圖

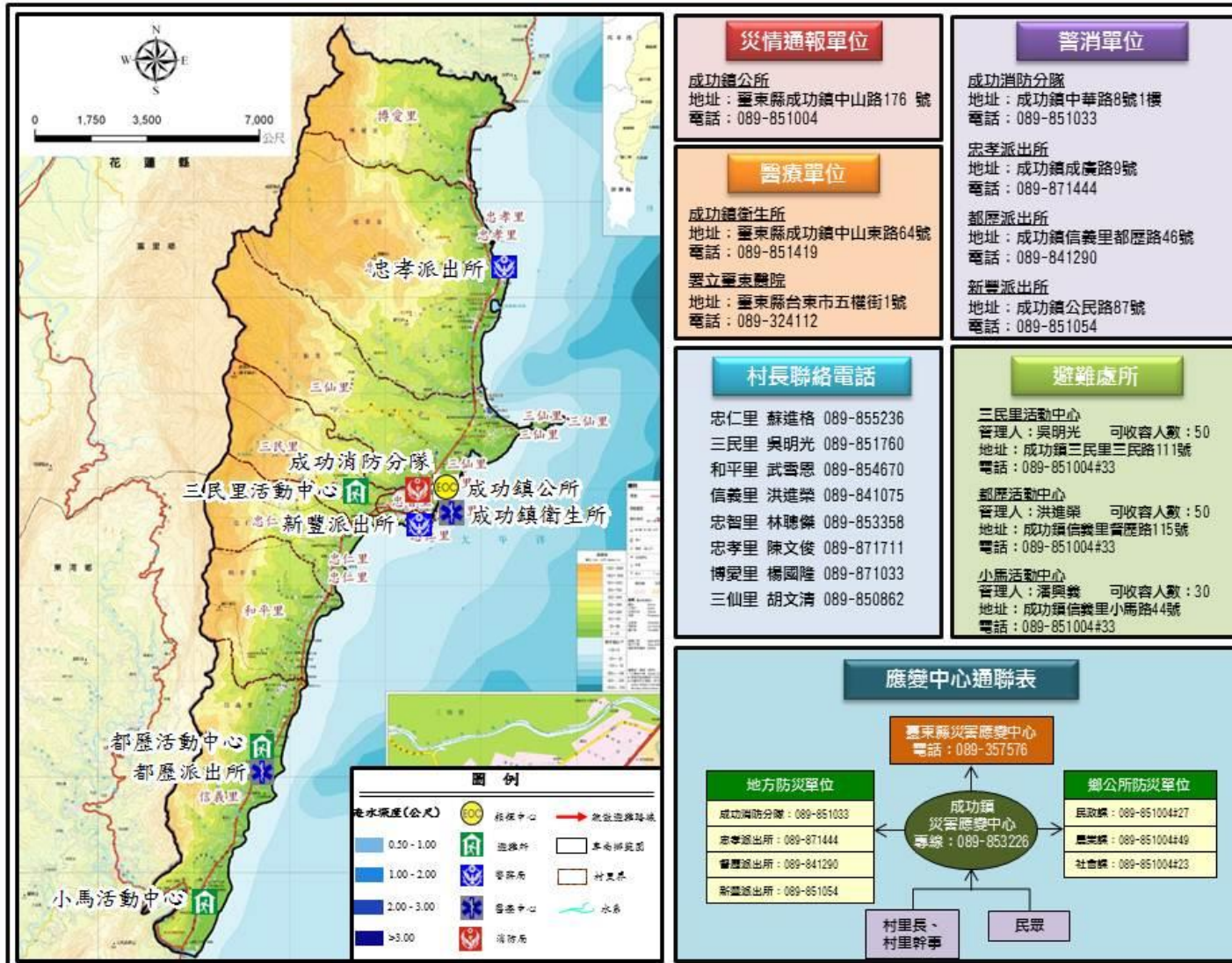


圖 7-13 臺東縣成功鎮水災防災地圖

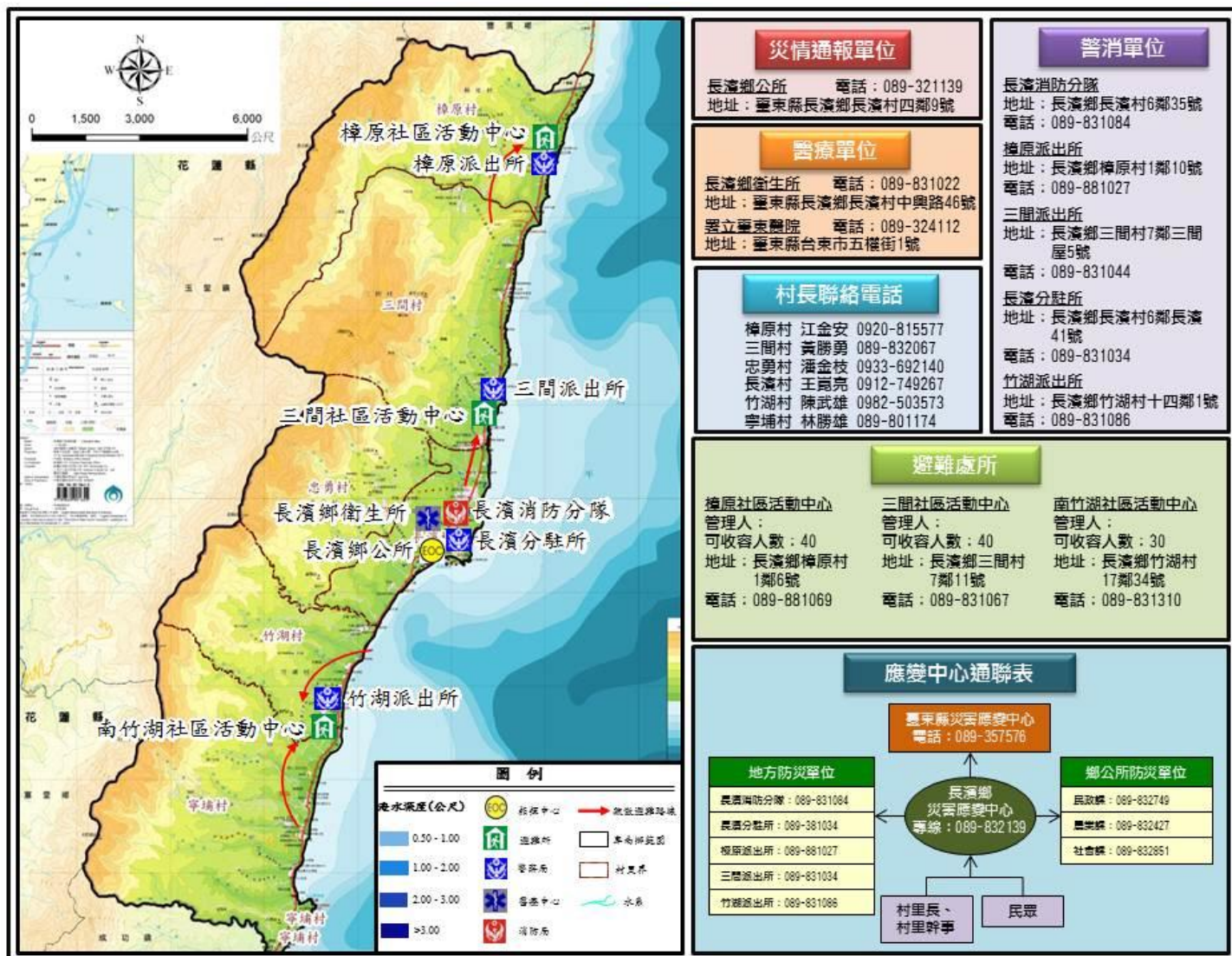


圖 7-14 臺東縣長濱鄉水災防災地圖



圖 7-15 臺東縣綠島鄉水災防災地圖



圖 7-16 臺東縣蘭嶼鄉水災防災地圖

附錄 8、臺東縣轄內水災避難據點位置表

鄉鎮市	避難所名稱	地址	聯絡人	聯絡電話	收容人數
臺東市 富岡里	臺東市老人文康中心	臺東市吉林路二段 699 巷 22 號	里長-曾阿粉		100
臺東市 豐谷里	豐榮里民活動中心	臺東市中華路二段 173 號	里長-莊新榮		50
臺東市 豐里里	豐里社區活動中心	臺東市豐里街 756 巷 20 號	里長-劉明智		90
臺東市 豐原里	建農里民活動中心	臺東市知本路 1 段 560 號	里長-尤增雲		70
臺東市 豐田里	豐田里民眾活動中心	臺東市中興路四段 735 號	里長-張國柱		70
小計					380
卑南鄉	賓朗村活動中心	卑南鄉賓朗村 18 鄰賓朗路 474 巷 3 號	村長-李文吉		50
卑南鄉	美農村活動中心	卑南鄉美農村 8 鄰 36 號	村長-吳文耀		30
卑南鄉	初鹿國小	卑南鄉初鹿村初鹿二街 111 號	村長-陳良誌		50
卑南鄉	嘉豐村活動中心	卑南鄉嘉豐村文昌路 27 號	村長-林智郎		30
卑南鄉	太平村活動中心	卑南鄉太平村和平路 128 巷 8 號	村長-沈姿伶		80
卑南鄉	泰安村活動中心	卑南鄉泰安村五鄰泰安路 101 號	村長-吳楊平南		50

鄉鎮市	避難所名稱	地址	聯絡人	聯絡電話	收容人數
卑南鄉	利嘉村活動中心	卑南鄉利嘉村 17 鄰利民路 669 號	村長-林肯毅		50
卑南鄉	東興村活動中心	卑南鄉東興村東園一街 120 號	村長-杜松次		70
卑南鄉	溫泉村活動中心	卑南鄉溫泉村 11 鄰溫泉路 293 號	村長-黃金定		30
卑南鄉	富山村活動中心	卑南鄉富山村 3 鄰漁場 64 號	村長-黃文明		30
卑南鄉	富源村活動中心	卑南鄉富源村 8 鄰 118 號	村長-羅再銘		30
卑南鄉	利吉村活動中心	卑南鄉利吉村 3 鄰 22 號	村長-劉清明		30
卑南鄉	太平國小	卑南鄉泰安村 1 鄰 6 號	村長-李勝利		100
卑南鄉	利嘉國小	卑南鄉利嘉村利嘉路 666 號	村長-林肯毅		100
卑南鄉	東遊季溫泉渡假村	卑南鄉溫泉村溫泉路 376 巷 18 號	東遊季 溫泉渡假村		340
卑南鄉	清覺寺	卑南鄉溫泉村龍泉路 113 巷 21 號	清覺寺		200
卑南鄉	亞灣溫泉飯店	卑南鄉溫泉村鎮樂 1 號	亞灣溫泉飯店		700
卑南鄉	逸軒大飯店	卑南鄉溫泉村龍泉路 53 巷 3 號	逸軒大飯店		600
小計					2,570

鄉鎮市	避難所名稱	地址	聯絡人	聯絡電話	收容人數
太麻里鄉	美和國小	太麻里鄉美和村美和 90 號	倪明樑		100
太麻里鄉	三和活動中心	太麻里鄉三和村漁場 131 號	古慶松		70
太麻里鄉	華源活動中心	太麻里鄉華源村大坑 1 鄰 15 號之 1	古慶松		70
太麻里鄉	北里活動中心	太麻里鄉北里村北太麻里 20-4 號	鄒宗翰		30
太麻里鄉	順安府	太麻里鄉大王村順安路 39 號	陳水獅		50
太麻里鄉	太麻里鄉老人文康活動中心	太麻里鄉大王村順安路 33 號	陳玉璽		100
太麻里鄉	大王國小	太麻里鄉大王村文化路 60 號	黃貞英		100
太麻里鄉	香蘭國小	太麻里鄉香蘭村舊香蘭 28 號	戴雲萍		80
太麻里鄉	金崙活動中心	太麻里鄉金崙村金崙 6 鄰 283 號	許加和		80
太麻里鄉	多良活動中心	太麻里鄉多良村 18 鄰大溪 251 號	劉任瑜		80
小計					760
金峰鄉	嘉蘭社區活動中心	金峰鄉嘉蘭村新富社區	村長-李吳道義		300
金峰鄉	嘉蘭社區多功能音樂教室	金峰鄉嘉蘭村西側社區	村長-李吳道義		80
金峰鄉	介達國小	金峰鄉正興村 105 號	村長-陳進興		100

鄉鎮市	避難所名稱	地址	聯絡人	聯絡電話	收容人數
金峰鄉	新興國小	金峰鄉新興村 1 鄰 1 號	村長-季孝德		160
金峰鄉	賓茂村辦公處	金峰鄉賓茂村 1 鄰 3 號	村長-高永輝		120
金峰鄉	賓茂國中	太麻里鄉金崙村 77 號	校方		200
金峰鄉	壠坵活動中心	舊歷坵國小	村長-邱江南		200
小計					1,160
大武鄉 尚武村	大武鄉立托兒所	大武鄉尚武村政通五街 6-1 號	村長-李明燦		100
大武鄉 尚武村	尚武活動中心	大武鄉尚武村政通三街 1 號	牛煥章		100
小計					200
達仁鄉	啦里吧活動中心	達仁鄉台坂村 9 鄰 49 號	溫光林		100
達仁鄉	台坂活動中心	達仁鄉台坂村 7 鄰 21-1 號	溫光林		100
達仁鄉	台坂國小	達仁鄉台坂村 10 鄰 59-1 號	溫光林		200
達仁鄉	達仁鄉立土坂托兒所	達仁鄉土坂村 7 鄰 106 號	陳新輝		160
達仁鄉	土坂國小	達仁鄉土坂村 1 鄰 10 號	蕭德光		200
達仁鄉	土坂天主堂	達仁鄉土坂村 1 鄰 22 號	黃春香		50

鄉鎮市	避難所名稱	地址	聯絡人	聯絡電話	收容人數
達仁鄉	安朔國小新化分校	達仁鄉新化村 3 鄰 57 號	顏正一		200
達仁鄉	安朔國小	達仁鄉安朔村 8 鄰 113 號	顏正一		200
達仁鄉	達仁鄉公所禮堂	達仁鄉安朔村 9 鄰復興路 14 號	陳新輝		100
達仁鄉	安朔集會所	達仁鄉安朔村復興路 9 鄰 14 號	汪淑惠		50
達仁鄉	森永活動中心	達仁鄉森永村 3 鄰 31 號	林正義		100
達仁鄉	南田活動中心	達仁鄉南田村 1 鄰 14 號	楊陳田龍		100
小計					1,660
延平鄉	舊永康國小	延平鄉永康村 89 號	村長-余進坤		50
延平鄉	紅葉村活動中心	紅葉村 16 號	村長-胡再福		30
延平鄉	武陵村活動中心	武陵村 15 號	村長-胡淑嬌		30
延平鄉	鸞山村活動中心	鸞山村 16 號	村長-王勇生		30
延平鄉	桃源村活動中心	桃源村 78 號	村長-古梅玉		50
小計					190
鹿野鄉	鹿野鄉公所	鹿野鄉鹿野村中華路二段 139 號	課員-楊志明		50

鄉鎮市	避難所名稱	地址	聯絡人	聯絡電話	收容人數
鹿野鄉	鹿野鄉立托兒所	鹿野鄉瑞隆村瑞景路一段 23 巷 9 號	課員-楊志明		50
鹿野鄉	和平社區活動中心	鹿野鄉鹿野村 3 鄰和平路 57 號	村長-張英宏 村幹事-郭俊元		40
鹿野鄉	龍田社區活動中心	鹿野鄉龍田村 7 鄰光榮路 308 號	村長-陳濯源 村幹事-詹定涼		20
鹿野鄉	永安社區活動中心	鹿野鄉永安村 3 鄰永安路 257 巷 5 號	村長-陳志輝 村幹事-詹定涼		20
鹿野鄉	永昌社區活動中心	鹿野鄉永安村 3 鄰永安路 98 號	村長-陳志輝 村幹事-詹定涼		30
鹿野鄉	瑞和社區活動中心	鹿野鄉瑞和村 4 鄰瑞景路三段 121 號	村長-徐智雄 村幹事-溫智仁		30
鹿野鄉	瑞豐社區活動中心	鹿野鄉瑞豐村 10 鄰景新路 60 巷 2 號	村長-吳慶輝 村幹事-溫智仁		30
鹿野鄉	新豐社區活動中心	鹿野鄉瑞豐村 4 鄰新和路 281 巷 1 號	村長-吳慶輝 村幹事-溫智仁		30
鹿野鄉	瑞隆社區活動中心	鹿野鄉瑞隆村 10 鄰佑民路 7 號	村長-彭國雄 村幹事-陳佳莉		30
鹿野鄉	瑞源社區活動中心	鹿野鄉瑞源村瑞景路一段 388 號	村長-劉進金 村幹事-陳佳莉		30
鹿野鄉	鹿野國小	鹿野鄉鹿野村中華路一段 402 號	村長-張英宏 村幹事-郭俊元		100
鹿野鄉	龍田國小	鹿野鄉龍田村光榮路 236 號	村長-陳濯源 村幹事-詹定涼		30
鹿野鄉	永安國小	鹿野鄉永安村鹿寮路 31 號	村長-陳志輝 村幹事-詹定涼		20

鄉鎮市	避難所名稱	地址	聯絡人	聯絡電話	收容人數
鹿野鄉	瑞源國小	鹿野鄉瑞源村文化路 67 號	村長-劉進金 村幹事-陳佳莉		10
鹿野鄉	瑞豐國小	鹿野鄉瑞豐村中山路 67 號	村長-吳慶輝 村幹事-溫智仁		60
鹿野鄉	鹿野國中	鹿野鄉龍田村光榮路 38 號	村長-陳濯源 村幹事-詹定涼		100
鹿野鄉	瑞源國中	鹿野鄉瑞和村瑞景路三段 1 號	村長-徐智雄 村幹事-溫智仁		100
小計					780
關山鎮	關山國中學生活動中心	關山鎮里壠里崁頂路 22 號	校長-吳宏龍		200
關山鎮	關山鎮老人文康活動中心	關山鎮豐田路 19 之 3 號	會長-陳來成		200
關山鎮	新福活動中心	關山鎮溪埔 34 號	里事長-羅桂榮		50
關山鎮	里壠活動中心	關山鎮里壠里崁頂路 46 之 1 號	里長-潘顯堂		100
關山鎮	中福活動中心	關山鎮中福里中華路 2 巷 1 號	理事長-偕麗娟		50
關山鎮	豐泉活動中心	關山鎮豐田路 19 之 3 號樓	里長-黃綱榮		50
關山鎮	月眉活動中心	關山鎮月眉里中和路 7 號	里長-鄒秀清		50
關山鎮	德高活動中心	關山鎮德高里 8 鄰 115 號	理事長-劉源利		100
關山鎮	電光活動中心	關山鎮電光里 5 鄰 85 號	里長-潘寶瑩		30

鄉鎮市	避難所名稱	地址	聯絡人	聯絡電話	收容人數
關山鎮	關山國小	關山鎮中華路 101 號	總務主任-黃培竣		500
關山鎮	月眉國小	關山鎮月眉里盛豐路 1 號	總務主任-陳慶榕		200
關山鎮	德高國小	關山鎮德高里 7 鄰永豐 16 號	總務主任-方家銘		200
關山鎮	電光國小	關山鎮電光里中興 93 號	總務主任-游家榮		200
小計					1,930
池上鄉	池上國中體育館	新興村 7 鄰新興 82 之 1 號	村長-許金興		200
小計					200
海端鄉	海端鄉公所	海端鄉海端鄉 4 鄰山界路 43 號	林劭傑		30
海端鄉	海端國小	海端鄉海端鄉山界 36 號	陸庭歡		100
海端鄉	海端鄉立幼兒園	海端鄉海端鄉山界 17-3 號	史慧玲		80
海端鄉	新武教會	海端鄉海端鄉 10 鄰 62 號	陸庭歡		50
小計					260
東河鄉	都蘭國小	東河鄉都蘭村都蘭 431 號	總務主任-鄭美雪		215
東河鄉	都蘭活動中心	(優先避難處所，小橋.都橋.漁橋.千鳥橋. 界北郡界)	理事長-黃美珠		50

鄉鎮市	避難所名稱	地址	聯絡人	聯絡電話	收容人數
東河鄉	興隆國小	東河鄉興昌村 155 號	主任-洪秀全		120
東河鄉	隆昌村辦公處(活動中心)	東河鄉隆昌村 18 鄰 230 號	村長-陳啟杉		50
東河鄉	東河鄉公所(二樓大會議室)	東河鄉東河村 11 鄰南東河 311 號	鄉長-陳式鴻 總務-陳璽伍		30
東河鄉	泰源國小	東河鄉泰源村本部落 11 鄰 297 號	主任-劉雪珍		310
東河鄉	泰源活動中心(村辦公處)	東河鄉泰源村本部落 8 鄰 225 號	村長-吳占勝 村幹事-陳家豪		80
東河鄉	北源國小	東河鄉北源村順那 21 號(優先避難處所 , 東河農場.德高橋.北溪.美蘭 36 號橋.花 固)	總務主任-黃正吉		111
東河鄉	北源活動中心(村辦公處)	東河鄉北源村美蘭 19 鄰 33-1 號	理事長-江清霖 村幹事-黃光福		100
東河鄉	尚德國小(村辦公處)	東河鄉尚德村前寮 43 號(優先避難處所)	村長-林輝英 村幹事-陳家豪		260
小計					1,326
成功鎮	宜灣天主堂	成功鎮宜灣路 108 號	張神父		30
成功鎮	基督長老教會	成功鎮重安路 50 號	林牧師		50
成功鎮	小港活動中心	成功鎮成廣路 7 號	林永勝		20
成功鎮	三仙真耶穌教會	成功鎮白蓮路 140 號	吳英妹		50

鄉鎮市	避難所名稱	地址	聯絡人	聯絡電話	收容人數
成功鎮	高臺真耶穌教會	成功鎮高臺路 33 號	林富雄		50
成功鎮	忠智里活動中心	成功鎮五權路 164 號	張淑娟		30
成功鎮	麒麟活動中心	成功鎮麒麟路 45-12 號	高培華		30
成功鎮	三民里活動中心	成功鎮三民路 20 號	陳鼎欣		20
成功鎮	三民里第 2 市場	成功鎮三民路 111 號	陳鼎欣		50
成功鎮	豐田活動中心	成功鎮豐田路 91 號	林坤壇		20
成功鎮	都歷活動中心	成功鎮都歷路 115 號	林坤壇		20
成功鎮	小馬活動中心	成功鎮小馬路 44 號	林坤壇		20
成功鎮	成功商業水產職業學校	成功鎮太平路 52 號	蔡吉郎		200
成功鎮	成功鎮忠孝國民小學	成功鎮成廣路 8 號	王金地		150
成功鎮	成功鎮新港國民中學	成功鎮中正路 1 號	鄭瑞銀		250
成功鎮	成功鎮信義國民小學	成功鎮都歷路 58 號	楊正雄		100
小計					1090
長濱鄉	忠勇活動中心	長濱鄉忠勇村忠勇村 6 鄰 29-2 號	村長-潘金枝 村幹事-樊品宜		4

鄉鎮市	避難所名稱	地址	聯絡人	聯絡電話	收容人數
長濱鄉	寧埔活動中心	長濱鄉寧埔村 13 鄰烏石鼻 38-6 號	村長-林勝雄 村幹事-王建明		1
小計					5
綠島鄉	社會福利活動中心	綠島鄉公館村柴口 2 鄰 63 號	書記-邱冠愷		60
綠島鄉	南寮社區活動中心	綠島鄉南寮村 190 號	村幹事-童上歡		50
綠島鄉	中寮社區活動中心	綠島鄉中寮村 1 鄰 31 號	村幹事-李怡如		30
綠島鄉	公館社區活動中心	綠島鄉公館村 5 鄰 2 號	村幹事-鄭志雄		30
小計					170
蘭嶼鄉	椰油國小	蘭嶼鄉椰油村 1 號	周家輝		215
蘭嶼鄉	蘭嶼中學	蘭嶼鄉椰油村 37 號	江彩怡		350
蘭嶼鄉	朗島活動中心	蘭嶼鄉朗島村 300 號	鍾永輝		180
蘭嶼鄉	朗島國小	蘭嶼鄉朗島村 17 號	謝志鴻		255
小計					1,000
總計					13,681

附錄 9、鄉(鎮、市、區)「水災危險潛勢地區保全計畫」參考範本格式

○○鄉(鎮、市、區)「水災危險潛勢地區保全計畫」

一、目的

為充分掌握轄內水災危險潛勢地區，及其保全住戶、保全對象，俾於颱風豪雨期間，及時有效疏散撤離保全對象（居民）至安全避難處所，以保障居民生命財產安全。

二、轄內水災危險潛勢地區及保全對象

(本項所列之表、圖為保全計畫最重要部分，一定要建立)

本鄉(鎮、市、區)參考○○縣(市)淹水潛勢圖、歷年調查容易淹水地點(村里)及有實際執行水災疏散撤離之區域，列為水災危險潛勢地區。

依據水災危險潛勢地區、保全對象、避難處所及疏散撤離緊急通報人(村里長)等資料，製作成「水災危險潛勢地區保全計畫表」(如附表一)，並依保全計畫表所列各水災危險地點製作疏散避難地圖(如附圖一至○)。

同時建立轄內或蒐集鄰近避難收容所資訊(如附表二)及建立保全對象清冊(包括弱勢族群或護理之家)(如附表三)。

三、疏散避難人員編組與分工

【由各鄉鎮市區依現行規定或實務運作，簡要說明編組與分工(如附表○)。如依○○鄉災害應變中心作業要點(如附錄○)】

四、疏散撤離作業程序

【由各鄉鎮市區依現行規定或實務運作，簡要說明疏散撤離作業流程，包括撤離如何決策、命令下達、如何通知撤離民眾、如何執行、收容所開設、回報等。如依○○鄉○○作業規定(如附錄○)】

五、其他事項

【未納入前四項之事項，可分條列說明】

附錄 9 - 附表 1、鄉(鎮、市、區)水災危險潛勢地區保全計畫表

水災危險潛勢地區(鄉鎮市區-村)	保全戶	保全人數	避難處所	避難所地址	避難所聯絡人	聯絡電話	村里長 (撤離通報)	聯絡電話	更新日期
<p>本表內容製作如各欄位說明</p> <p>*潛勢地區必須填註<u>鄉鎮市區</u>及<u>村里</u>，如屬局部地點或道路亦應註明所屬<u>村里</u>。</p> <p>*潛勢地區必須配合疏散避難地圖，如水災地點多，可分割多張。</p>	填寫戶數	<p>填寫人數</p> <p>*僅填寫人數，另必須詳細造冊(包含弱勢族群或護理之家等)。</p> <p>*上述保全對象清冊，為中央災害防救訪評工作查核項</p>	填寫避難處所	填寫避難處所地址	填寫避難所管理人員姓名	填寫避難所管理人員行動電話或急難時可聯繫之電話	<p>村里長姓名</p> <p>*村里長為通知疏散撤離負責人，係執行職務必要範圍(個資應列)</p>	<p>村里長電話</p> <p>*辦公室電話或行動電話</p>	
××鎮六安里	150	520	○○國小				黃○○		
××鎮建南里	100	400	○○國小				莊○○		
××鎮忠仁里			○香客大樓				王○○		
××鎮子龍里			○○國小				黃○○		
××鎮頂部里			○活動中心				林○○		

附錄 9 - 附表 2、鄉(鎮、市、區)轄內或鄰近避難收容所一覽表

(格式可修正或依現行格式)

鄉鎮市	避難所名稱	地址	聯絡人	聯絡電話	收容人數

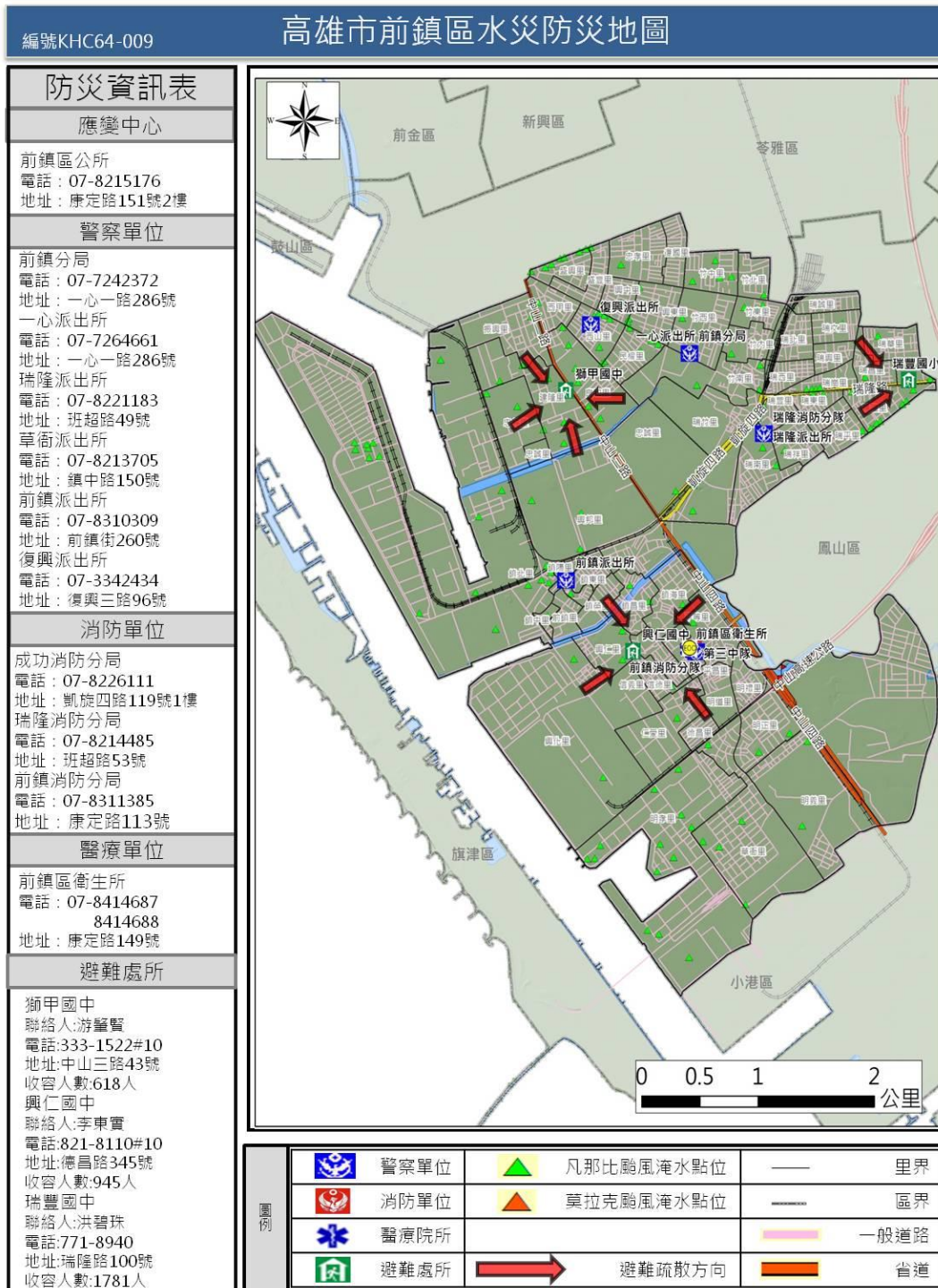
附錄 9 - 附表 3、鄉(鎮、市、區)水災危險潛勢地區保全對象清冊

(必列，中央災害訪評查核重點，惟須注意個資保護)

(依現行格式製作)

附錄 9 - 附表 ○、○○○○○

附錄 9 - 附圖 1、○○鄉(鎮、市、區)○○村里水災疏散避難地圖



附錄 9 - 附圖 2、○○鄉(鎮、市、區)※※村里水災疏散避難地圖

附錄 9 - 附圖 3、○○鄉(鎮、市、區)**村里水災疏散避難地圖

附錄 9 - 附圖○、各級政府災時對疏散撤離之作業分工事項表(必列)

(行政院秘書處 99 年 8 月 16 日院臺忠字第 0990102203 號函)

單位 執行內容	中央政府	縣(市) 政府	鄉(鎮、 市)公所	村里	備註
1. 提供地方警戒資訊	◎ (給縣市)	○ (給鄉鎮)	○ (給村里)		含公路通阻與封橋封路資訊
2. 劃定管制區	△ (協助縣市)	◎ (負責劃定)	○ (協助縣市)		管制區禁止民眾進入活動
3. 劃定應撤離村里		○ (協助鄉鎮)	◎ (負責劃定)		
4. 建立應撤離名冊		△ (協助並確認)	○ (綜整名冊)	◎ (統籌負責)	鄉(鎮、市)公所應調派必要行政人力，協助村里進行調查作業。
5. 收容場所準備	△ (其他支援)	○ (協助並確認)	◎ (統籌負責)		含各類物資之整備
6. 提供交通工具	△ (其他支援)	◎ (統籌負責)	○ (協助)		
7. 下達疏散撤離命令並通知應撤離村里		○ (協助鄉鎮)	◎ (統籌負責)		
8. 通知應撤離民眾			○ (協助並確認)	◎ (統籌負責)	由警政、消防系統共同協助村里辦理通知民眾撤離事宜(含集合時間及地點之通知)。
9. 回報中央疏散情形		◎ (統籌負責)	○ (協助)		輸入 EMIC 災情系統
10. 通知民眾返家		△ (交通支援)	◎ (統籌負責)	○ (協助並確認)	

備註：◎-主辦、○-協辦、△-支援

附錄○○、(其他自行增列)

附錄 10、臺東縣水災災害疏散撤離權責分工表

權責單位	工作事項
警察局	<ol style="list-style-type: none"> 1.配合災害應變中心指揮官公告劃設一定區域範圍，執行限制或禁止人民進入或命其離去措施。 2.由各地警察機關執行受災區域之警戒治安維護與秩序維持等相關事項。 3.於受災區域實施交通管制，禁止非救災車輛進入災區，並執行警戒區及媒體採訪區管制作業。 4.於災區發現傷亡屍體應指派鑑識人員支援，就發現地點、死亡狀況逐一編號照相與紀錄，並迅速通報檢察官相驗。 5.協調所屬地方檢察機關執行罹難者屍體身份確認及相驗工作。
消防局	<ol style="list-style-type: none"> 1.依颱風災害緊急應變小組作業要點成立災害緊急應變小組。 2.啟動消防查報與通報作業系統。
衛生局	<ol style="list-style-type: none"> 1.協調責任醫院派人協助衛生所人員參與緊急醫療工作。 2.規劃、設立與運作災區救護站，進行緊急醫療作業。 3.醫療機構與醫事人員之指揮調派、醫療器材及藥品之供應調度及提供災區緊急醫療與後續醫療照顧事項。 4.隨時記錄、彙整傷患人數、傷病情形、傷患緊急醫療救護處置及癒後情形等資料。
民政處	<ol style="list-style-type: none"> 1.啟動民政查報與通報作業系統。 2.依已建置之緊急避難疏散機制及程序，進行避難疏散。 3.視災情狀況，由災害應變中心統一發佈避難疏散通知。 4.加強村里廣播宣導與告知民眾避難需要注意事項之通知。 5.動員各鄉鎮市公所民政體系之村里長及村里幹事，進行民眾避難疏散勸導工作，並協調警察、消防單位協助進行避難疏散作業。
社會處	<ol style="list-style-type: none"> 1.視災情狀況，由災害應變中心統一開設避難場所。 2.進行災民收容所分配、布置與管理事項。 3.執行災民登記、收容、編管、服務、救濟、慰問與遣散等事宜。 4.進行隔離場所指定、分配布置管理事項。 5.掌控災時狀況與收容人數，進行救濟物資之緊急發放。
建設處	<ol style="list-style-type: none"> 1.通知鄉鎮市成立災害應變中心，執行各項災害應變處理事宜。 2.通報各鄉鎮市公所檢查所轄水閘門維持正常操作，備妥砂包、太空包等防汛備料；並預先完成移動式抽水機之測試運轉及待命。 3.指揮協調搶險、搶修需用防汛器材、機具及支援人力之調度。 4.通報各所屬施工中之工程，若有防汛缺口須立即妥為處置，並啟動相關應變機制。 5.各項災情掌控彙整及通報作業。 6.辦理道路、橋樑、堤防、河川設施搶修、災情查報、傳遞與統計事宜。

附錄 11、臺東縣水災應變參考水位站位置及警戒水位表

站碼	站名	水系	位置	警戒水位 (公尺)			堤頂高 (公尺)	97TM2-X	97TM2-Y
				一級	二級	三級			
03_ZB1LL	樂林橋	知本溪	臺東縣金峰鄉	127.5	126.1	-	128.0	E120.9930451 (TWD67) 248445	N22.687913 (TWD67) 2609726
01_TP2TP	太平橋	太平溪	臺東縣臺東市	88.4	87.8	-	90.39	E121.0941347 (TWD67) 258824	N22.800176 (TWD67) 2522159
04_MW1MW	馬武溪橋	馬武溪	臺東縣東河鄉	52.5	51.2	-	56.53	E121.2872597 (TWD67) 278607	N23.00009 (TWD67) 2544322
06_TM1GL	南太麻里橋	太麻里溪	臺東縣太麻里鄉	20.3	19.4	-	24.65	E120.99332 (TWD67) 248473	22.594073 (TWD67) 2499335
07_TM2LW	拉灣橋	太麻里溪	臺東縣金峰鄉	77.1	70.2	-	74.58	E120.964063 (TWD67) 245465	N22.593221 (TWD67) 2499241
05_FJ1SN	興農橋	富家溪	臺東縣成功鎮	44.2	43.9	-	51.00	E121.3840249 (TWD67) 288488	N23.133435 (TWD67) 2559111
02_TP1ZK	日光橋	太平溪	臺東縣臺東市	30.4	29.7	-	30.76	E121.124128 (TWD67) 261905	N22.773464 (TWD67) 2519204
W05AC08	溫泉橋	知本溪	臺東縣卑南鄉溫泉村	54.9	53.3	-	60.41	121.0221	22.6942
W05AC09	新園橋	利嘉溪	臺東縣卑南鄉大南村	108.8	108.4	-	115.83	121.0495	22.7611
2200H007	延平	卑南溪	臺東縣鹿野鄉鹿野村	164.3	163.3	-	165.8	254245.2	2518030
2200H011	臺東大橋	卑南溪	臺東縣卑南鄉富源村	31.4	29.9	27.9	36.65	257929.4	2533246

2200H020	新武呂(4)	卑南溪	臺東縣海端鄉初來村	320.6	319.9	319.0	323.0	263777.8	2521427
2200H021	大崙	卑南溪	臺東縣海端鄉新武村	375.4	374.0	-	379.88	266104.8	2558057
2200H022	瑞源	卑南溪	臺東縣鹿野鄉瑞源村 寶華大橋	163.5	162.4	-	164.43	261435.0	2560414

附錄 12-1、經濟部移動式抽水機運用及維護管理作業要點

中華民國 92 年 11 月 4 日經水防字第 09233002541 號函頒

中華民國 94 年 1 月 24 日經水防字第 09433000080 號函修正

中華民國 95 年 2 月 21 日經水防字第 09533000110 號函修正

- 一、 經濟部(以下簡稱本部)為效率化運用調度、制度化維護管理移動式抽水機(以下簡稱抽水機)，依據水災災害防救業務計畫防救災整備規定，訂定本要點。
- 二、 本要點適用範圍包含本部所屬機關、內政部、直轄市、縣(市)政府及鄉(鎮、市、區)公所等所有之抽水機。
- 三、 抽水機以財產所有機關為管理機關；以實際控制運用之機關(構)、法人、團體為使用單位。
前項管理機關應負責抽水機之維護及更新，使用單位應負責抽水機之操作、保管及運轉油料供應。
- 四、 使用單位應將抽水機編號、型式、管理機關名稱、使用單位名稱、保管地點及專責保管人員姓名暨聯絡電話等基本資料依附表一格式建檔，於每年汛期前送直轄市、縣(市)主管機關彙轉本部水利署。使用單位為本部水利署所屬機關者，應於前項規定期限前，將基本資料逕送本部水利署。
本部水利署應將前二項彙整資料建置成資料庫，提供防救災單位運用。
- 五、 抽水機資料有異動或其他狀況時，管理機關及使用單位應通報本部水利署。
使用單位於颱風豪雨期間，應將抽水機運用狀況依附表二格式定時通報轄管水災災害防救業務業務主管機關之應變中心或小組。
- 六、 直轄市、縣(市)政府於每年汛期前，應參考淹水潛勢分析及歷年淹水事件，完成抽水機預佈規劃，納入水災危險潛勢地區保全計畫，並報本部備查。
- 七、 抽水機運用時機如下：

- (一)中央氣象局發布豪、大雨特報或海上或海上陸上颱風警報期間之淹水或缺水事件。
- (二)旱災期間缺水事件。
- (三)政府機關、行政法人及公法人業務範圍之淹水或缺水事件。
- (四)非屬上述第一款至第三款情形，但因事涉多數人公益或影響民眾生活之重大淹水或缺水事件。

抽水機應以運用於重大災害搶救為優先。

八、 抽水機運用之種類如下：

- (一)待命：使用單位因應災害潛勢，將抽水機上車，以便隨時出動。
- (二)出勤：使用單位依第七點所列事件，派遣抽水機進行抽水作業，且於完成抽水作業後歸建。
- (三)調用：管理機關或使用單位依第七點所列抽水事件，派遣抽水機長期協助其他政府機關、行政法人或公法人作業。
- (四)調度：管理機關或直轄市、縣（市）政府基於整體災害搶救需要，指派抽水機進行待命、出勤或調用之作業。

使用單位因其他單位申請派遣支援之抽水機出勤時間超過6個月以上時，得將該抽水機之申請支援單位變更為其使用單位。

九、 颱風豪雨應變期間，抽水機待命及出勤之調度原則如下：

- (一)警報發布後，警戒區內使用單位得依權責考量、管理機關通報、本部或本部水利署應變小組通報，預佈抽水機，並維持適當抽水機組待命，待命之抽水機一旦接獲淹水災害通報後，應於十分鐘內，出勤抽水作業。
- (二)各級水災災害防救業務主管機關接獲災情資訊後，應依權責通報使用單位，視災情狀況出動抽水機救災。
- (三)使用單位自有抽水機組不足以因應災情時，得申請轄管水災災害防救業務主管機關調度支援。

(四)各管理機關及使用單位接獲行政院災害防救委員會(中央災害應變中心)、本部(本部災害應變小組)、本部水利署(本部水利署災害應變小組)通報，調度其所有或使用之抽水機時，非有正當理由不得拒絕，且應儘速將調度所需抽水機運至指定地點，向指定單位、人員報到。

(五)第三款之支援申請，如係重大緊急事件，得跨級申請之。但應副知轄管水災災害防救業務主管機關。

抽水機出勤後，使用單位應立即將出勤、預定抵達抽水地點、啟動抽水作業時間、操作人員姓名及聯絡電話回報轄管水災災害防救業務主管機關，並副知本部或本部水利署應變小組。

十、非屬颱風豪雨期間，抽水機待命、出勤及調用之調度，由各管理機關或使用單位自行為之，惟不得影響防災緊急調度。

為因應災害或緊急事件需求之調度者，其調度原則依第九點規定。

十一、依第九點規定申請支援之抽水機，申請單位應提供出勤地點、災害情形、受災範圍、排放地點、所需機組數量及型號、報到地點、受理報到人員連絡資料(含姓名、電話、職稱)，並供應運轉油料及人員餐飲。

抽水機依第九點待命及出勤期間，不得採用任何方式將抽水機組或其附件固定，減損機組機動救災之功能。

十二、使用單位應製作抽水機運作及淹水災情歷程資料備查。

各級水災災害防救業務主管機關應隨時派員查核、督導抽水機作業情形。

十三、依第九點申請支援之申請單位，應於災害減輕或消除後，立即歸還抽水機。但管理機關或使用單位認為無支援必要時，得主動召回抽水機，並告知申請單位。

前項使用單位應確認歸還之抽水機設備完整且功能正常。如有故障或損壞，申請單位應負責修復；無法修復時，應負責賠償。

十四、抽水機出勤時應由公務人員專責監控；一處淹水或缺水地點，至少應由一位專責人員隨同出勤。

前項專責人員，原則由使用單位派遣，惟經協調得由申請單位派遣之。

第一項淹水地點範圍，一處最大以一村(里)為限。但依其範圍專責人員足以掌控抽水機之運作使用者，不在此限。

支援直轄市、縣(市)政府之抽水機，報到後，申請之直轄市、縣(市)政府應變中心指揮官應指派第一項之專責人員；惟同一淹水處跨兩以上直轄市、縣(市)者，由本部水利署指派所屬機關人員擔任第一項之專責人員。

十五、管理機關每年應編列抽水機維護保養經費。

抽水機於防汛期間發生故障時，管理機關得協調使用單位先行墊付修理。

十六、管理機關應指派專人負責機組設備維護保養等工作，定期辦理所有抽水機之維護保養工作，並記錄保養、運轉資料備查。

管理機關及使用單位之維護保養工作得委外辦理。

十七、使用單位應指派專人負責機組設備管理、運轉及保管等工作。

十八、本部得定期督導各管理機關及使用單位就抽水機之運用、維護管理紀錄及維護保養經費編列情形，並納入年度防災績效考評。經本部評選優良者，得建議予相關人員適當之獎勵。

附錄 12-2、經濟部淹水災害通報作業要點

97 年 12 月 10 日經水字第 09704606470 號函

98 年 4 月 10 日經水授字第 09820221580 號函

- 一、 經濟部(以下簡稱本部)為使本部水利署暨所屬機關、內政部、行政院農業委員會以及各直轄市與縣(市)政府辦理水災災害防救業務計畫(以下簡稱水災防救計畫)之災情蒐集及通報作業有所依循，特訂定本要點。
- 二、 各級水災災害防救業務主管機關應蒐集及查證淹水災情，並立即通報相關權責機關，進行救災作業。
- 三、 各級水災災害防救業務主管機關應建立水利單位人員巡察、民眾傳遞、媒體監看及其他通報機制，並得建立防汛隊等多元化災情蒐集、查報管道，以及時掌握淹水災害災情。
- 四、 直轄市、縣(市)政府應於每年防汛期前，完成災害應變中心淹水災情巡察、通報及查證人員編組，並報本部備查。
鄉(鎮、市、區)公所應於每年防汛期前，完成災害應變中心淹水災情巡察、通報及查證人員編組，並報直轄市、縣(市)政府備查。
- 五、 前點編組人員之職掌如下：
 - (一)災情巡察人員：巡察轄管範圍，主動察覺災情。
 - (二)災情通報人員：通報災情予權責機關。
 - (三)災情查證人員：確認由民眾傳遞及媒體傳播災情之正確性。
- 六、 直轄市及縣(市)政府應依水災防救計畫及第三點規定，於轄區內易積淹水鄉(鎮、市、區)組成防汛隊，協助淹水災情巡察、通報及查證作業。
前項防汛隊得併同於依河川管理辦法規定組成之防汛搶險隊，亦得優先由直轄市、縣(市)轄區內之義警民防組織、巡守隊、救難組織編成。
- 七、 防汛隊應協助直轄市、縣(市)政府執行下列任務：

(一)轄區內水情與淹水災情之巡察、查證及通報作業。

(二)轄區內水利設施之巡察。

(三)轄區水利設施防汛搶險工作之執行。

八、直轄市、縣(市)政府應定期辦理淹水災情巡察、查證、通報人員及防汛隊隊員之教育訓練及演練。直轄市、縣(市)政府應於每年汛期後，辦理淹水災情巡察、查證、通報人員及防汛隊與其隊員之成效考核。考核優異者得報經本部覆核後，由本部發給獎金及獎狀之鼓勵。

前項考核要點由直轄市、縣(市)政府依權責訂之；覆核及獎勵要點由本部另訂之。

九、各級政府機關為蒐集災情應設置災情通報專線,提供民眾主動告知或其他單位(機構)通報災情。

十、直轄市、縣(市)政府、鄉(鎮、市、區)水災災害防救業務主管機關蒐集之災情資訊，應依附件一格式彙整後，屬市區排水(含下水道)淹水災患者，應通報內政部；屬農田灌溉排水及野溪淹水災患者，應通報行政院農業委員會；屬河川、區域排水淹水災患者，應通報本部。

前項淹水災害屬通報內政部及行政院農業委員會者，應同時副知本部，俾彙整通報行政院災害防救委員會。

中央管河川及區域排水之淹水災患者，應由本部水利署所屬機關依附件一格式彙整通報本部。

十一、內政部、行政院農業委員會及本部於中央災害應變中心一級及二級開設期間應將彙整之災情，逕送中央災害應變中心及本部應變小組統籌運用。

十二、各級水災災害防救業務主管機關自民眾告知、媒體監看或其他單位(機構)通報知悉災情時，應立即指派或通知權責機關指派災情查證人員或防汛隊隊員，依附件二格式進行查證作業。

查證人員或防汛隊隊員應將查證結果，立即通報指派機關。經查災情有誤時，權責機關應予澄清。

- 十三、 各級水災災害防救業務主管機關除應持續追蹤災情處置情形，及依附件三格式填報災情處置情形外，並應依第十點規定程序通報行政院災害防救委員會或依第十一點陳報中央災害應變中心。

前項災情追蹤，俟災情排除或不影響交通與重要生活機能後，解除列管。

- 十四、 本要點所訂災情通報程序詳如附圖。

- 十五、 本部應訂定業務督導計畫，於每年汛期前，督導及檢查直轄市、縣(市)政府及本部水利署所屬機關，辦理淹水災情蒐集、通報及查證業務之整備狀況與執行成效。

附錄 12-3、各級政府災時對疏散撤離之作業分工事項表

(行政院秘書處 99 年 8 月 16 日院臺忠字第 0990102203 號函)

單位 執行內容	中央政府	縣(市) 政府	鄉(鎮、 市)公所	村里	備註
1. 提供地方警戒資訊	◎ (給縣市)	○ (給鄉鎮)	○ (給村里)		含公路通阻與封橋封路資訊
2. 劃定管制區	△ (協助縣市)	◎ (負責劃定)	○ (協助縣市)		管制區禁止民眾進入活動
3. 劃定應撤離村里		○ (協助鄉鎮)	◎ (負責劃定)		
4. 建立應撤離名冊		△ (協助並確認)	○ (綜整名冊)	◎ (統籌負責)	鄉(鎮、市)公所應調派必要行政人力，協助村里進行調查作業。
5. 收容場所準備	△ (其他支援)	○ (協助並確認)	◎ (統籌負責)		含各類物資之整備
6. 提供交通工具	△ (其他支援)	◎ (統籌負責)	○ (協助)		
7. 下達疏散撤離命令並通知應撤離村里		○ (協助鄉鎮)	◎ (統籌負責)		
8. 通知應撤離民眾			○ (協助並確認)	◎ (統籌負責)	由警政、消防系統共同協助村里辦理通知民眾撤離事宜(含集合時間及地點之通知)。
9. 回報中央疏散情形		◎ (統籌負責)	○ (協助)		輸入 EMIC 災情系統
10. 通知民眾返家		△ (交通支援)	◎ (統籌負責)	○ (協助並確認)	

備註：◎-主辦、○-協辦、△-支援